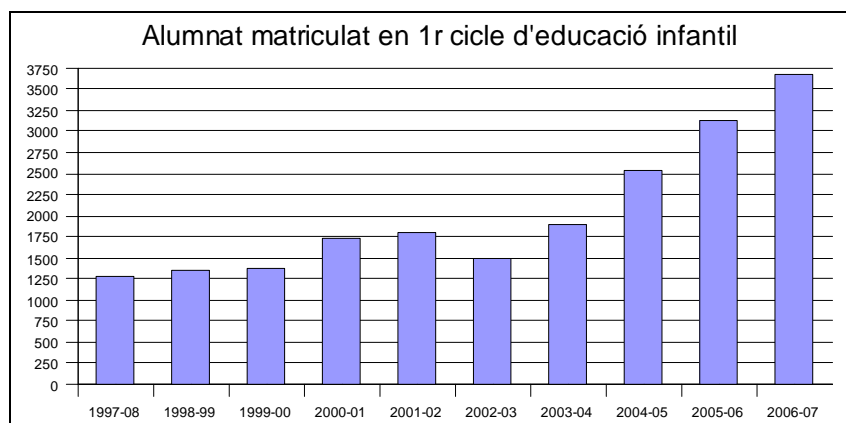


2.2 Educació infantil (1r cicle)

El 1r. cicle d'educació infantil representava, el curs 1997/98, el 0,91% de tot l'alumnat matriculat en ensenyaments de règim general, mentre que el 2006/07 tenia una quota del 2,44%. A tot això, en aquest període de deu cursos la matrícula augmentà d'un 186,86%,

ALUMNAT MATRICULAT EN EDUCACIÓ INFANTIL (1r CICLE)²⁶	
1997/98	1.279
1998/99	1.341
1999/00	1.385
2000/01	1.733
2001/02	1.805
2002/03	1.492
2003/04	1.887
2004/05	2.547
2005/06	3.131
2006/07	3.669



CENS DE POBLACIÓ DE 0 A 2 ANYS					
Illa		0 anys	1 anys	2 anys	Total
Mallorca	Palma	3.712	4.024	4.074	11.810
	Part forana	4.399	4.775	4.727	13.901
Menorca		954	1.064	1.002	3.020
Eivissa		994	1.192	1.192	3.378
Formentera		38	79	79	196
Illes Balears		10.097	11.134	11.074	32.305

²⁶ Font: Estadístiques de la Educació en Espanya. 2006-2007. Ministerio de Educación y Ciencia.

ALUMNAT MATRICULAT EN CENTRES DE TITULARITAT MUNICIPAL²⁷			
Zona geogràfica		Alumnes	Centres
Mallorca	Palma	409	34
	Part forana	1.026	75
Menorca		299	23
Total		1.734	132

Comparant la població de 0 a 2 anys segons el padró d'1 de gener de 2007, amb els alumnes matriculats en educació infantil-1 en centres de titularitat municipal reconeguts per la Conselleria d'Educació i Cultura, la quota d'alumnes escolaritzats és de 5,37%, encara que s'ha de tenir en compte que no hi ha dades disponibles relatives als centres privats i públics no reconeguts.

2.3 Educació infantil (2n cicle)

Aquesta etapa representava el 16,28% de la matrícula total el curs 1997/98, passant al 20,06% el 2006/07.

En aquesta cicle és on es detecta l'augment més notable de matrícula (sense comptar el corresponent al tram de 0 a 3 anys) en aquest període de deu cursos escolars, que arribà al 33,23%.

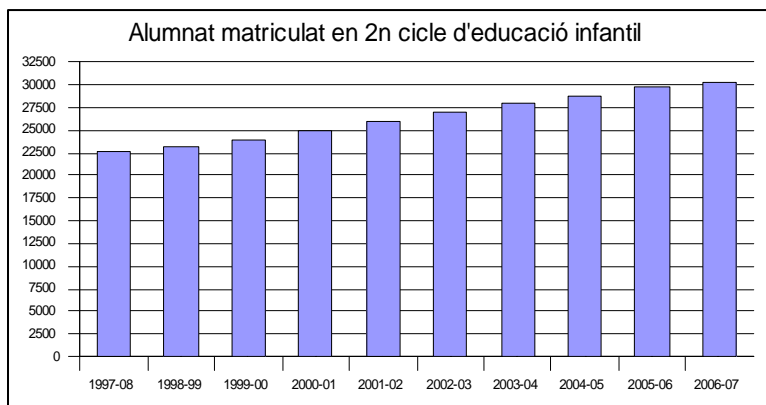
Hi ha una apujada progressiva, amb una repuntada significativa el curs 2003/04, atribuïble a l'augment de la natalitat, especialment entre la població estrangera (25,65% el 2006), així com a l'obertura d'unitats en els centres escolars.

La matrícula augmentà com a les altres comunitats autònomes, excepte la d'Extremadura.

ALUMNAT MATRICULAT EN EDUCACIÓ INFANTIL (2n CICLE)²⁸	
1997/98	22.703
1998/99	23.108
1999/00	23.921
2000/01	24.856
2001/02	25.851
2002/03	26.887
2003/04	28.107
2004/05	28.852
2005/06	29.753
2006/07	30.493

²⁷ Font: Conselleria d'Educació i Cultura. Govern de les Illes Balears.

²⁸ Font: Estadísticas de la Educación en España. 2006-2007. Ministerio de Educación y Ciencia.



PERCENTATGE DE MATRÍCULA D'EDUCACIÓ INFANTIL RESPECTE DE LA MATRÍCULA D'ENSENYAMENTS GENERALS, PER COMUNITATS AUTÒNOMES (2006/07) ²⁹	
Andalusia	18.11
Aragó	17.83
Astúries	17.10
Illes Balears	19.96
Canàries	18.46
Cantàbria	17.97
Castella i Lleó	16.60
Castella-La Manxa	18.32
Catalunya	19.25
Extremadura	16.66
Galícia	16.47
Madrid	18.88
Múrcia	19.50
Navarra	19.30
País Basc	17.75
La Rioja	19.25
València	18.99
Promig estatal	18.38

Tot i que de manera poc significativa, les Illes Balears lideren a l'alça el percentatge d'alumnat matriculat en educació infantil-2 respecte de la matrícula total d'ensenyaments de règim general, probablement com a conseqüència de la concertació de l'etapa que es va fer el curs 1998/99. Els 30.493 alumnes matriculats representen el 95,82% de la població escolaritzada en el tram de 3 a 6 anys.

²⁹ Idem.

2.3.1 Alumnat matriculat per titularitat de centre i per illes.³⁰

Illes Balears: 30.249	Alumnat	% alumnat
Centres públics	18.660	61,69
Centres concertats	10.820	35,77
Centres privats	769	2,54

Mallorca: 23.921	Alumnat	% alumnat
Centres públics	13.668	57,14
Centres concertats	9.484	39,65
Centres privats	769	3,21

Menorca: 2.772	Alumnat	% alumnat
Centres públics	2.052	74,03
Centres concertats	720	25,97
Centres privats	0	0

Eivissa: 3.332	Alumnat	% alumnat
Centres públics	2.774	83,25
Centres concertats	558	16,75
Centres privats	0	0

Formentera: 224	Alumnat	% alumnat
Centres públics	166	74,11
Centres concertats	58	25,89
Centres privats	0	0

S'observa una diferència de 244 alumnes menys respecte de les dades obtingudes del MEPSD. Aquesta diferència podria ser deguda a la diferència de dates en l'obtenció de les dades.

A les Illes Balears es pot comprovar que gairebé les 2/3 parts dels alumnes assisteixen a centres públics. Eivissa és l'illa que té el percentatge més alt d'alumnat matriculat en centres públics, seguida per Menorca i Formentera; Mallorca està per sota de la mitjana.

Finalment, convé precisar que a Menorca, Eivissa i Formentera no hi ha oferta de centres privats no concertats.

³⁰ Font: Conselleria d'Educació i Cultura. Govern de les Illes Balears.

2.3.2 Alumnat de necessitats específiques de suport educatiu.³¹

ALUMNAT DE NECESSITATS ESPECÍFIQUES DE SUPORT EDUCATIU (NESE)						
	Altes capacitats		Necessitats educatives especials (NEE).		Subgrup de NEE: trastorns psíquics o de personalitat.	
Centres públics	1	50,00	381	68,65	271	71,13
Centres concertats	1	50,00	171	30,81	118	69,01
Centres privats			3	0,54	1	33,33
Subtotal	2		555		390	
Total	557					

Els alumnes d'altres capacitats representen el 0,006 % del total de la matrícula d'educació infantil, els de necessitats educatives especials l'1,83%, dins dels quals el 70,27% són alumnes amb trastorns psíquics o de personalitat i autisme. D'acord amb aquestes dades es pot apreciar un grau òptim de detecció d'alumnes de NEE en aquest cicle.

2.3.3 Alumnat estranger.

El total de 3.436 alumnes representa l'11,36% del total de l'alumnat d'educació infantil de 2n. cicle, procedents de 91 nacionalitats diferents. Per illes els percentatges sobre el total d'alumnes són: Mallorca 10,85%, Menorca 9,81%, Eivissa 15,76% i Formentera 19,20%. En el conjunt de l'estat el percentatge d'alumnat estranger és de 6,70% segons dades avançades pel MEPSD.³²

³¹ L'apartat dedicat als alumnes amb necessitats específiques de suport educatiu (NESE), no inclou en tot el document l'alumnat amb desfasament curricular de dos o més cursos, ni l'alumnat d'incorporació tardana al sistema educatiu.

³² Eurybase. La base de dades sobre els sistemes educatius d'Europa. Organització del sistema educatiu espanyol, 2007/08. Direcció General d'Educació i Cultura de la Comissió Europea.

2.3.3.1 Distribució de la matrícula per titularitat de centre i per illes.

% D'ALUMNAT ESTRANGER MATRICULAT PER TITULARITAT DE CENTRE I PER ILLES										
Alumnat estranger	Mallorca		Menorca		Eivissa		Formentera		Illes Balears	
	Al.	%	Al.	%	Al.	%	Al.	%	Al.	%
Centres públics	2.048	78,89	217	79,78	502	95,62	36	83,72	2.803	81,58
Centres concertats	494	19,03	55	20,22	23	4,38	7	16,28	579	16,85
Centres privats	54	2,08	0	0	0	0	0	0	54	1,57
Totals	2.596	100,00 75,55	272	100,00 7,92	525	100,00 15,28	43	100,00 1,25	3.436	100,00 100

% D'ALUMNAT ESTRANGER RESPECTE DE LA MATRÍCULA TOTAL PER TITULARITAT DE CENTRE I PER ILLES										
Alumnat estranger	Mallorca		Menorca		Eivissa		Formentera		Illes Balears	
	Al.	%	Al.	%	Al.	%	Al.	%	Al.	%
Centres públics	2.048	14,98	217	10,58	502	18,10	36	21,69	2.803	15,02
Centres concertats	494	5,21	55	7,64	23	4,12	7	12,07	579	5,35
Centres privats	54	7,02	0	0	0	0	0	0,00	54	7,02
Totals	2.596	10,85	272	9,81	525	15,76	43	19,20	3.436	11,36

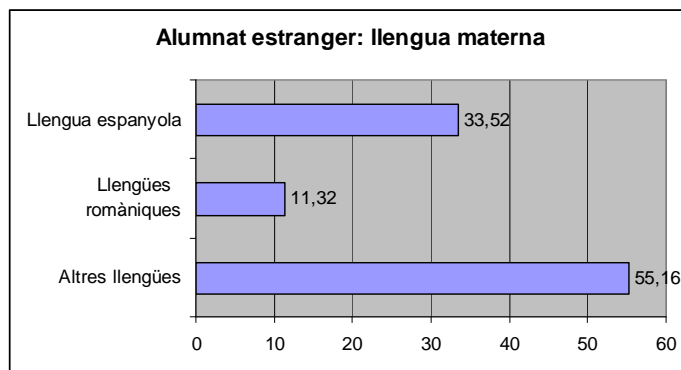
L'11.36% de l'alumnat de les Illes Balears és estranger. Suposa el 10.85% de l'alumnat de Mallorca, el 9.81% del de Menorca, el 15.76% del d'Eivissa i el 19.20% del de Formentera.

2.3.3.2 Nacionalitats quantitativament més representatives.

NACIONALITATS MÉS NOMBRESES			
Mallorca	Menorca	Eivissa	Formentera
Marroc	Marroc	Marroc	Marroc
Alemanya	Equador	Alemanya	Alemanya
Argentina	Regne Unit	Argentina	Itàlia
Bolívia	Bolívia	Equador	Argentina
Equador	Argentina	Romania	França
Regne Unit	Itàlia	Regne Unit	Xile
Uruguai	Uruguai	Itàlia	Romania

Les nacionalitats majoritàries a les Illes Balears són: Marroc, Argentina, Equador, Alemanya, Regne Unit, Uruguai i Romania, que representen el 67,22% DEL TOTAL. Les nacionalitats més nombroses representen el 64,21% de l'alumnat estranger a Mallorca, el 75,36% a Menorca, el 70,66% a Eivissa i el 86,04% a Formentera.

2.3.3.3 Llengua materna de l'alumnat estranger.



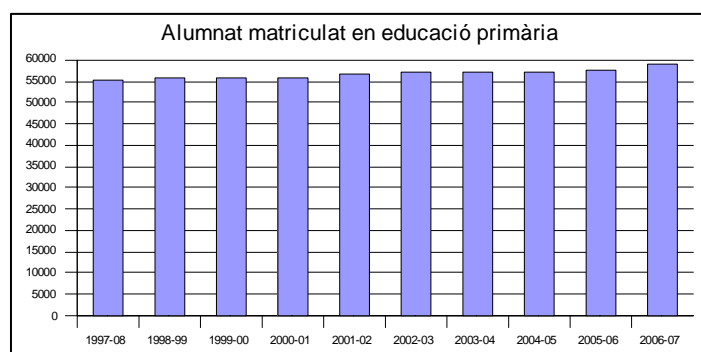
Un terç dels alumnes són hispanoparlants, procedents majoritàriament d'Amèrica central i del sud, mentre que un 11,32% són de llengües romàniques (francès, italià, portuguès, romanès...) i més de la meitat tenen de llengua materna llengües que no són romàniques (anglès, alemany, àrab, xinès, rus...).

2.4 Educació primària.

El curs 1997/98 aquesta etapa representava una quota percentual del 39,66% del total de la matrícula, mentre que el 2006/07 era del 39,15%. Tanmateix, en el període 1997-2006 es produeix un augment de matrícula del 6,70%.

Hi hagué un augment progressiu i constant fins al 2004/05 quan es produí un retrocés en la matrícula que es recuperà el curs 06/07. Comparada amb altres comunitats autònomes, l'evolució de la matrícula demostra un increment significatiu, al contrari d'altres que van perdre matrícula. Aquest increment està directament relacionat amb els moviments migratoris interns i externs. El curs 2006/07 detectà un augment de la matrícula que, en xifres absolutes, suposa el doble de qualsevol altre curs anterior. La població situada en el tram d'edat corresponent als nivells d'educació primària està escolaritzada en un 99,40%, d'acord amb el padró municipal del 2006 de *l'Institut Nacional d'Estadística*.

ALUMNAT MATRICULAT EN EDUCACIÓ PRIMÀRIA³³	
1997/98	55.294
1998/99	55.600
1999/00	55.754
2000/01	55.849
2001/02	56.505
2002/03	56.963
2003/04	57.166
2004/05	56.988
2005/06	57.619
2006/07	59.301



2.4.1 Alumnat matriculat per titularitat de centre i per illes.³⁴

Illes Balears: 59.004	Alumnat	% alumnat
Centres públics	36.949	62,62
Centres concertats	20.674	35,04
Centres privats	1.381	2,34

Mallorca: 46.851	Alumnat	% alumnat
Centres públics	27.371	58,42
Centres concertats	18.099	38,63
Centres privats	1.381	2,95

³³ Font: Estadísticas de la Educación en España. 2006-2007. Ministerio de Educación y Ciencia.

³⁴ Font: Conselleria d'Educació i Cultura. Govern de les Illes Balears.

Menorca: 5.392	Alumnat	% alumnat
Centres públics	3.881	71,98
Centres concertats	1.511	28,02
Centres privats	0	0

Eivissa: 6.360	Alumnat	% alumnat
Centres públics	5.296	83,27
Centres concertats	1.064	16,73
Centres privats	0	0

Formentera: 401	Alumnat	% alumnat
Centres públics	401	100,00
Centres concertats	0	0
Centres privats	0	0

S'observa una diferència de 297 alumnes menys en relació al total d'alumnat del MEPSD. Aquesta diferència podria ser ocasionada, com en educació infantil, a la diferència de dates en la recollida d'informació per part de cada institució.

Es manté, igual que en el segon cicle d'educació infantil, la proporció que quasi 2/3 parts dels alumnes estan matriculats a centres públics de les Illes Balears.

Pel que respecta a cada illa, tenint en compte que Formentera és una cas especial ja que no té centres concertats o privats, es pot observar que a Eivissa el percentatge d'alumnat escolaritzat EN centres públics està molt per sobre de la mitjana de les Illes Balears, igual que a Menorca en un nivell menor. L'illa de Mallorca és on el percentatge d'alumnes matriculats en centres públics està per sota la mitjana de les Illes Balears. Convé recordar que a Mallorca es concentra la major part de l'oferta de places concertades.

2.4.2 Alumnat de necessitats específiques de suport educatiu.³⁵

ALUMNAT DE NECESSITATS ESPECÍFIQUES DE SUPORT EDUCATIU (NESE)						
	Altes capacitats		Necessitats educatives especials (NEE)		Subgrup de NEE: trastorns psíquics o de personalitat o d'autisme.	
Centres públics	22	50,00	1.480	69,58	1.240	83,78
Centres concertats	21	47,73	646	30,37	562	87,00
Centres privats	1	2,27	1	0,05	0	
Subtotal	44		2.127		1.802	
Total	2.171					

³⁵ Font: Conselleria d'Educació i Cultura. Govern de les Illes Balears.

Els 44 alumnes d'altres capacitats representen el 0,07% del total de la matrícula d'educació primària, els 2.127 de NEE el 3,60%, dins els quals el 84,72% són alumnes amb trastorns psíquics o de personalitat i autisme. Més de dues terceres parts dels alumnes de NEE estan escolaritzats en centres públics.

2.4.3 Alumnat estranger.³⁶

El total de 9.521 alumnes representa el 16,14% del total de l'alumnat d'educació primària de les Illes Balears i corresponen a 91 nacionalitats diferents. Els percentatges d'alumnat estranger respecte de la matrícula total de cada illa són: Mallorca 15,78%, Menorca 14,45%, Eivissa 19,94% i Formentera 20,20%.

En el conjunt de l'estat el percentatge d'alumnat estranger és de 10,3%, segons dades avançades pel MEPSD.³⁷

2.4.3.1 Distribució de la matrícula per titularitat de centre i per illes.

% D'ALUMNAT ESTRANGER MATRICULAT PER TITULARITAT DE CENTRE I PER ILLES										
Alumnat estranger	Mallorca		Menorca		Eivissa		Formentera		Illes Balears	
	Al.	%	Al.	%	Al.	%	Al.	%	Al.	%
Centres públics	5.993	81,06	619	79,46	1.182	93,22	81	100	7.875	82,71
Centres concertats	1.252	16,93	160	20,54	86	6,78			1.498	15,73
Centres privats	148	2,00	0	0,00	0	0,00			148	1,55
Totals	7.393	100,00 77,65	779	100,00 8,18	1.268	100,00 13,32	81	100,00 0,85	9.521	100,00 100,00

% D'ALUMNAT ESTRANGER RESPECTE DE LA MATRÍCULA TOTAL PER TITULARITAT DE CENTRE I PER ILLES										
Alumnat estranger	Mallorca		Menorca		Eivissa		Formentera		Illes Balears	
	Al.	%	Al.	%	Al.	%	Al.	%	Al.	%
Centres públics	5.993	21,90	619	15,95	1.182	22,32	81	20,20	7.875	21,31
Centres concertats	1.252	6,92	160	10,59	86	8,08			1.498	7,25
Centres privats	148	10,72	0	0,00	0	0,00			148	10,72
Totals	7.393	15,78	779	14,45	1.268	19,94	81	20,20	9.521	16,14

³⁶ Idem.

³⁷ Eurybase. La base de dades sobre els sistemes educatius d'Europa. Organització del sistema educatiu espanyol, 2007/08. Direcció General d'Educació i Cultura de la Comissió Europea.

El 16.14% de l'alumnat de les Illes Balears és estranger. Suposa el 15.78% de l'alumnat de Mallorca, el 14.45% del de Menorca, el 19.94% del d'Eivissa i el 20.20% del de Formentera.

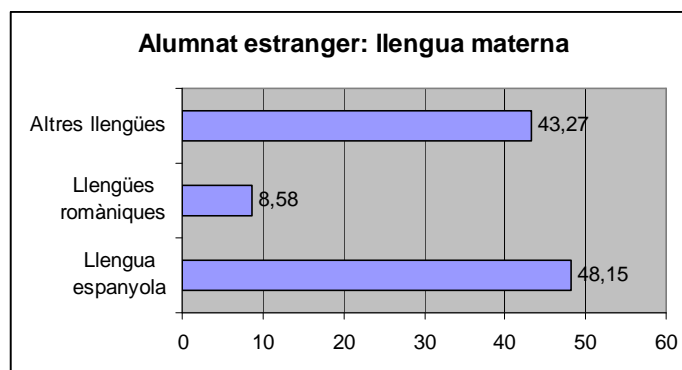
2.4.3.2 Nacionalitats quantitativament més representatives.

NACIONALITATS MÉS NOMBRESES			
Mallorca	Menorca	Eivissa	Formentera
Marroc	Marroc	Marroc	Marroc
Argentina	Equador	Equador	Alemanya
Alemanya	Regne Unit	Romania	Itàlia
Equador	Bolívia	Alemanya	Regne Unit
Regne Unit	Argentina	Argentina	França
Uruguai	Itàlia	Regne Unit	Xile
Bolívia	Uruguai	Itàlia	Romania

Les nacionalitats majoritàries en el conjunt de les Illes Balears són: Marroc, Equador, Argentina, Colòmbia, Alemanya, Regne Unit i Uruguai, que representen el 72,01% de l'alumnat estranger.

Les nacionalitats més nombroses representen el 22,54% a Mallorca, el 26,31% a Menorca, el 29,25% a Eivissa i el 45,67% a Formentera.

2.4.3.3 Llengua materna de l'alumnat estranger.



2.4.4 Resultats acadèmics.³⁸

2.4.4.1 Alumnat matriculat i avaluat.

ALUMNAT MATRICULAT I AVALUAT				
Illes Balears	Matriculat	Avaluat	Diferència	%
Centres públics	36.949	35.573	-1.376	-3,72
Centres concertats	20.674	21.416	742	3,59
Centres privats	1.381	1.388	7	0,51
Total	59.004	58.377	-627	-1,06

³⁸ Font: Conselleria d'Educació i Cultura. Govern de les Illes Balears.

La diferència entre el total d'alumnes matriculats a principi de curs i els avaluats a final de curs mostra un alt grau de mobilitat en el curs escolar. Per titularitat de centre, els públics perden matrícula i els concertats i privats en guanyen. La diferència pot ser deguda a alguna d'aquestes causes:

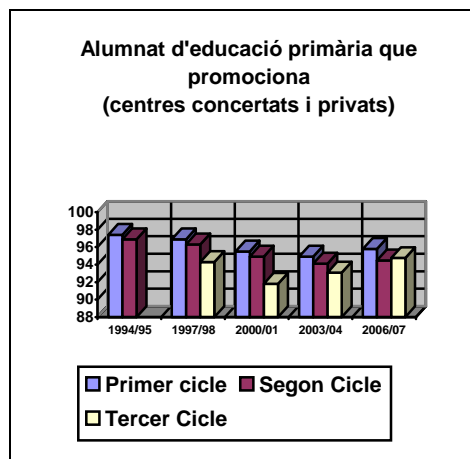
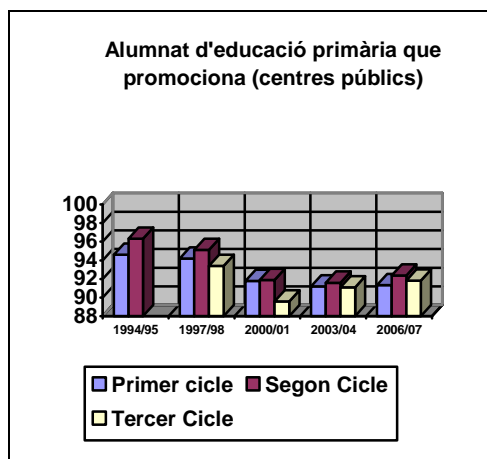
- trasllat de matrícula dels centres públics als concertats.
- alumnes d'incorporació tardana als centres escolars, procedents de fora de les Illes Balears
- canvi de centre per trasllat de domicili fora de les Illes Balears

2.4.4.2 Resultats per cicles i titularitat de centre.

RESULTATS PER CICLES I TITULARITAT DE CENTRE					
Centres públics	1r cicle	2n cicle	3r cicle	Total	Promocionen a ESO
Avaluats	12.258	11.782	11.532	35.573	91,83
Promocionen	11.198	10.882	10.588	32.668	
No promocionen	1.060	900	944	2.905	
Centres concertats	1r cicle	2n cicle	3r cicle	Total	Promocionen a ESO
Avaluats	7.120	7.002	7.294	21.416	94,75
Promocionen	6.820	6.614	6.858	20.292	
No promocionen	300	388	436	1.124	
Centres privats	1r cicle	2n cicle	3r cicle	Total	Promocionen a ESO
Avaluats	460	476	452	1.388	97,98
Promocionen	454	462	444	1.360	
No promocionen	6	14	8	28	

2.4.4.3 Alumnat que promociona en finalitzar els cicles.³⁹

DADES COMPARATIVES DEL PERCENTATGE D'ALUMNAT QUE PROMOCIONA EN FINALITZAR ELS CICLES D'EDUCACIÓ PRIMÀRIA PER TRAMS DE DOS CURSOS						
Cicle	Centres	Curs				
		1994/95	1997/98	2000/01	2003/04	2006/07
Primer cicle	Públics	94.6	94.2	91.8	91.2	91,35
	Concertats	97.4	96.9	95.5	94.9	95,79
	Privats					98,70
	Promig	96.0	95.7	93.6	93.0	93,11
Segon cicle	Públics	96.3	95.1	91.9	91.6	92,36
	Concertats	96.9	96.3	94.9	94.1	94,46
	Privats					97,06
	Promig	96.6	95.5	93.4	92.8	93,24
Tercer Cicle	Públics	Sense dades	93.4	89.6	91.1	91,83
	Concertats		94.3	91.8	93.1	94,75
	Privats					97,98
	Promig		93.8	90.7	92.1	93,05



S'aprecia una lleugera tendència positiva en la promoció cap a ESO que ja es va iniciar el curs 2003/04 i que es mantingué 2006-07, tendència que és més pronunciada entre l'alumnat dels centres concertats i privats.

³⁹ Font: Conselleria d'Educació i Cultura. Govern de les Illes Balears.
Font: Departament d'Inspecció Educativa.

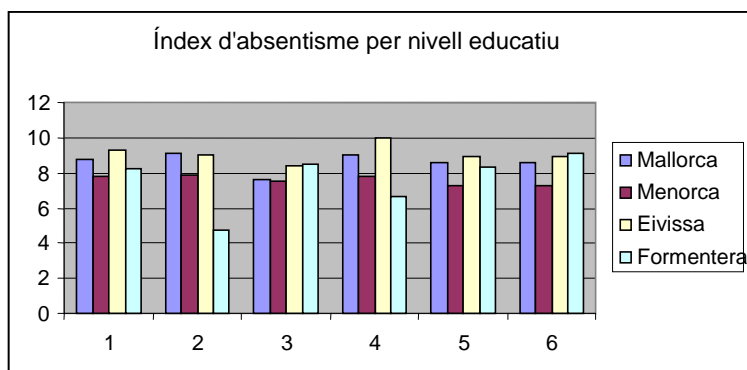
2.4.5 Absentisme.⁴⁰

Les dades relatives a absentisme són un avançament de les definitives. En les taules queda reflectit el nombre de faltes d'assistència per nivell educatiu i la mitjana de faltes per alumne, que serveix d'indicatiu per valorar el nivell d'absentisme.

Els següents resultats corresponen al 48.9% dels centres públics de Mallorca, el 100% de Menorca, el 78.1% d'Eivissa i el 100% de Formentera. Quant a l'alumnat, és el 63,2% de les Illes Balears: el 52,4% de Mallorca, el 100% de Menorca, el 90,7 d'Eivissa i el 100% de Formentera.

ABSENTISME A CENTRES PÚBLICS			
Mallorca	Alumnat	Nombre de faltes	Faltes per alumne
1r	2.521	22.317	8.8
2n	2.597	23.803	9.1
3r	2.283	17.347	7.6
4t	2.391	21.642	9.0
5è	2.169	18.733	8.6
6è	2.391	20.638	8.6
Totals	14.352	124.480	8.6
Menorca			
1r	738	5.776	7.8
2n	670	5.293	7.9
3r	627	4.722	7.5
4t	639	5.039	7.8
5è	531	3.901	7.3
6è	603	4.418	7.3
Totals	3.808	29.149	7.6
Eivissa			
1r	792	7.396	9.3
2n	859	7.747	9.0
3r	726	6.104	8.4
4t	830	8.308	10.0
5è	783	7.009	8.9
6è	816	7.296	8.9
Totals	4.806	43.860	9.1
Formentera			
1r	70	575	8.2
2n	62	294	4.7
3r	64	548	8.5
4t	75	505	6.7
5è	67	562	8.3
6è	63	578	9.1
Totals	401	3.062	7.6
Totals Illes Balears	23.376	200.551	8.5

⁴⁰ Font: Elaboració pròpia a partir de l'avançament de dades del Departament d'Inspecció Educativa.

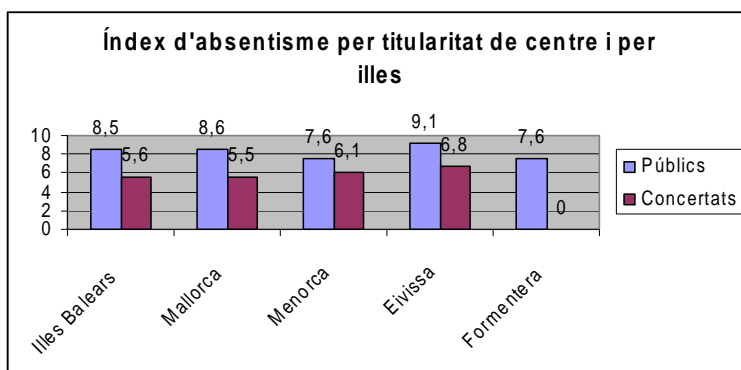
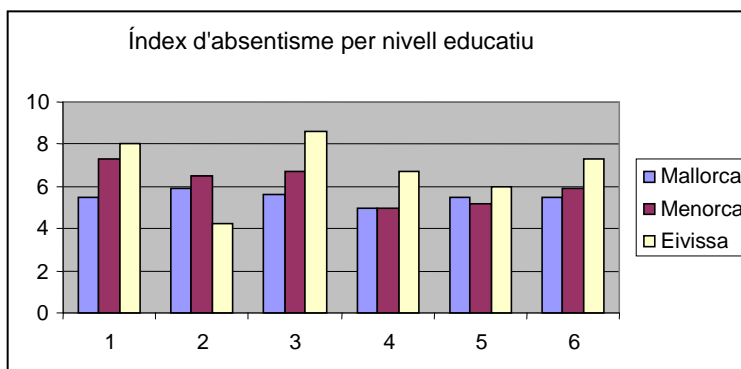


Mallorca i Eivissa superen el promig del conjunt de totes les illes.

Els resultats de la taula següent corresponen al 46.9% dels centres concertats de Mallorca, el 100% de Menorca i el 60% d'Eivissa, que corresponen al 44,5% de Mallorca, el 100% de Menorca, el 42,5% d'Eivissa i el 48,5% de les Illes Balears.

ABSENTISME A CENTRES CONCERTATS			
Mallorca	Alumnat	Faltes	Faltes per alumne
1r	1.421	7.859	5.5
2n	1.372	8.146	5.9
3r	1.290	7.214	5.6
4t	1.370	6.868	5.0
5è	1.257	6.988	5.5
6è	1.361	7.589	5.5
Totals	8.062	44.664	5.5
Menorca			
1r	246	1.809	7,3
2n	262	1.715	6,5
3r	235	1.587	6,7
4t	257	1.295	5,0
5è	259	1.346	5,2
6è	252	1.503	5,9
Totals	1.511	9.255	6,1
Eivissa			
1r	76	611	8.0
2n	75	320	4.2
3r	75	649	8.6
4t	80	541	6.7
5è	69	415	6.0
6è	78	571	7.3
Totals	453	3.107	6.8
Totals Illes Balears	10.026	57.026	5,6

Menorca i Eivissa superen el promig del conjunt de les illes.



En general, l'índex d'absentisme és moderat, tot i això, i d'acord amb les dades parcials obtingudes, és més alt en els centres públics.

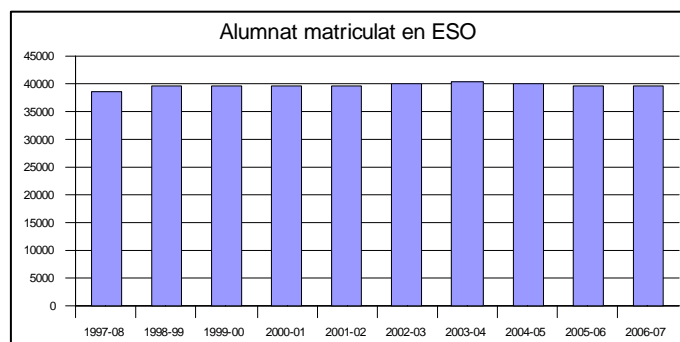
2.5 Educació secundària obligatòria.

Si el curs 1997/98 l'educació secundària obligatòria (ESO) etapa tenia una quota del 27,81% en el total d'alumnes matriculats, el curs 2006/07 baixà al 26,35%.

Tanmateix, en nombres absoluts la matrícula ha augmentat d'un 2,43% en el període 1997/2006. És destacable que del curs 2003/04 ençà s'entrà en una tendència a la baixa que, en nombres absoluts, representa un descens de 583 alumnes. Tot i això es pot considerar que la població situada en el tram d'edat corresponent als nivells d'ESO està escolaritzada en un 99%.

En comparació amb altres comunitats autònomes, l'evolució de la matrícula en el període 1997-2007 està en sintonia amb la resta, tot i que per sota de la mitjana.

ALUMNAT MATRICULAT EN ESO ⁴¹	
1997/98	38.773
1998/99	39.821
1999/00	39.702
2000/01	39.758
2001/02	39.640
2002/03	40.063
2003/04	40.300
2004/05	40.017
2005/06	39.613
2006/07	39.717



2.5.1 Alumnat matriculat per titularitat de centre i per illes.⁴²

Illes Balears: 39.717	Alumnat	% alumnat
Centres públics	23.992	60,41
Centres concertats	14.593	36,74
Centres privats	1.132	2,85

Mallorca: 31.768	Alumnat	% alumnat
Centres públics	17.968	56,56
Centres concertats	12.867	40,50
Centres privats	933	2,94

⁴¹ Font: Estadísticas de la educación en España. 2006-2007. Ministerio de Educación y Ciencia.

⁴² Font: Conselleria d'Educació i Cultura. Govern de les Illes Balears.

Menorca: 3.274	Alumnat	% alumnat
Centres públics	2.301	70,28
Centres concertats	973	29,72
Centres privats	0	0

Eivissa: 4.392	Alumnat	% alumnat
Centres públics	3.440	78,32
Centres concertats	753	17,14
Centres privats	199	4,53

Formentera: 283	Alumnat	% alumnat
Centres públics	283	100,00
Centres concertats	0	0
Centres privats	0	0

A l'ensenyament públic, pel que respecta a les illes d'Eivissa i Menorca el percentatge d'alumnes matriculats està molt per sobre de la mitjana de les Illes Balears. A Mallorca trobam que aquest percentatge està per sota de la mitjana de la comunitat, perquè és l'illa on hi ha més oferta de centres concertats.

Una mica més d'un terç dels alumnes estan matriculats a centres concertats.

2.5.2 Alumnat de necessitats específiques de suport educatiu.⁴³

ALUMNAT DE NECESSITATS ESPECÍFIQUES DE SUPORT EDUCATIU (NESE)						
	Altes capacitats		Necessitats educatives especials (NEE)		Subgrup de NEE: trastorns psíquics o de personalitat o d'autisme.	
Centres públics	23	56,10	930	60,43	805	86,56
Centres concertats	17	41,46	608	39,51	559	91,94
Centres privats	1	2,44	1	0,06	1	100
Total	41		1.539		1.365	
Total	41		1.539		1.365	

⁴³ Font: Conselleria d'Educació i Cultura. Govern de les Illes Balears.

Els 41 alumnes d'altres capacitats representen el 0,10% del total de la matrícula d'educació secundària, els 1.539 de NEE el 3,87%, dels quals el 88,69% són alumnes amb trastorns psíquics o de personalitat i autisme. L'escolarització d'alumnes de NEE a ESO és significativament més alta en els centres públics (manté la tendència que ja es produïa a educació primària) si bé la proporció ha baixat en nou punts percentuals.

2.5.3 Alumnat estranger.⁴⁴

El total de 5.778 alumnes representen el 14,55%, corresponents a 91 nacionalitats diferents. Els percentatges d'alumnat estranger respecte de la matrícula total de cada illa són: Mallorca 14,37%, Menorca 12,83%, Eivissa 16,92% i Formentera 17,31%.

En el conjunt de l'estat el percentatge d'alumnat estranger és de 9,2% segons dades avançades pel MEPSD.⁴⁵

2.5.3.1 Distribució de la matrícula per titularitat de centre i per illes.

% D'ALUMNAT ESTRANGER MATRICULAT PER TITULARITAT DE CENTRE I PER ILLES										
Alumnat estranger	Mallorca		Menorca		Eivissa		Formentera		Illes Balears	
	Al.	%	Al.	%	Al.	%	Al.	%	Al.	%
Centres públics	3.573	78,25	341	81,19	666	89,64	49	100	4.629	80,11
Centres concertats	889	19,47	79	18,81	45	6,06			1.013	17,53
Centres privats	104	2,28	0	0	32	4,31			136	2,35
Totals	4.566	79,02	420	7,27	743	12,86	49	0,85	5.778	100,00

% D'ALUMNAT ESTRANGER RESPECTE DE LA MATRÍCULA TOTAL PER TITULARITAT DE CENTRE I PER ILLES										
Alumnat estranger	Mallorca		Menorca		Eivissa		Formentera		Illes Balears	
	Al.	%	Al.	%	Al.	%	Al.	%	Al.	%
Centres públics	3.573	19,89	341	14,82	666	19,36	49	17,31	4.629	19,29
Centres concertats	889	6,91	79	8,12	45	5,98			1.013	6,94
Centres privats	104	11,15	0	0	32	16,08			136	12,01
Totals	4.566	14,37	420	12,83	743	16,92	49	17,31	5.778	14,55

⁴⁴ Idem.

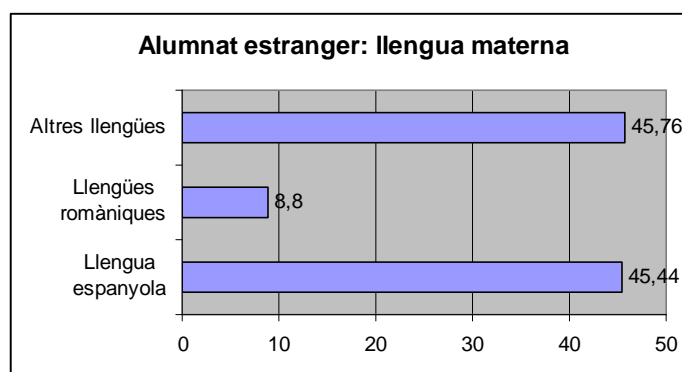
⁴⁵ Eurybase. La base de dades sobre els sistemes educatius d'Europa. Organització del sistema educatiu espanyol, 2007/08. Direcció General d'Educació i Cultura de la Comissió Europea.

2.5.3.2 Nacionalitats quantitativament més representatives.

NACIONALITATS MÉS NOMBRESES			
Mallorca	Menorca	Eivissa	Formentera
Equador	Equador	Equador	Marroc
Marroc	Regne Unit	Marroc	Argentina
Colòmbia	Colòmbia	Alemanya	Colòmbia
Argentina	Marroc	Colòmbia	Itàlia
Alemanya	Bolívia	Argentina	Xile
Regne Unit	Argentina	Romania	Equador
Bolívia	Cuba	Regne Unit	Regne Unit

Les nacionalitats majoritàries al conjunt de les Illes Balears són: Marroc, Equador, Argentina, Colòmbia, Alemanya, Regne Unit i Uruguai, que representen el 67,73% de l'alumnat estranger. Les nacionalitats més nombroses representen el 63,40% a Mallorca, el 75,23% a Menorca, el 70,39% a Eivissa i el 91,83% a Formentera.

2.5.3.3 Llengua materna de l'alumnat estranger.



2.5.4 Resultats acadèmics.⁴⁶

2.5.4.1 Alumnat matriculat i avaluat.

ALUMNAT MATRICULAT I AVALUAT				
Illes Balears	Matriculat	Avaluat	Diferència	%
Centres públics	23.992	23.846	-146	-0,61
Centres concertats	14.593	14.747	154	1,06
Centres privats	1.132	1.133	1	0,09
Total	39.717	39.726	9	0,02

⁴⁶ Font: Conselleria d'Educació i Cultura. Govern de les Illes Balears.

Continua la tendència que s'ha vist a primària en relació a les diferències (negatives en els centres públics i positives en els centres concertats) entre el nombre d'alumnes matriculats a començament de curs i el nombre d'alumnes avaluats, si bé la proporció és més baixa. Les causes d'aquestes diferències les podem trobar en altes i baixes que es produeixen durant el curs i que podrien degudes a alguna d'aquestes causes:

- matriculació d'alumnes d'incorporació tardana procedents de fora de les Illes Balears.
- baixes d'alumnes per trasllat de la matrícula fora de les Illes Balears.
- baixes d'alumnes matriculats a centres públics que passen a centres concertats.
- abandonament dels estudis per haver acomplert els 16 anys.

2.5.4.2 Resultats per nivells i titularitat de centres.

RESULTATS PER NIVELLS I TITULARITAT DE CENTRE										
Illes Balears	Promocionen nivells d'ESO									
	Sí	No	Sí	No	Sí	No	Sí	No	Sí	No
ESO	1r		2n		3r		4t		Totals	
Centres públics	5.394	1.571	4.554	1.773	4.029	1.779	3.393	1.353	17.370	6.476
Subtotal	6.965		6.327		5.808		4.746		23.846	
Centres concertats	3.300	559	3.271	583	3.035	702	2.728	569	12.334	2.413
Subtotal	3.859		3.854		3.737		3.297		14.747	
Centres privats	264	14	293	22	265	21	237	17	1.059	74
Subtotal	278		315		286		254		1.133	
Totals per nivells	8.958	2.144	8.118	2.378	7.329	2.502	6.358	1.939	30.763	8.963
	11.102		10.496		9.831		8.297		39.726	

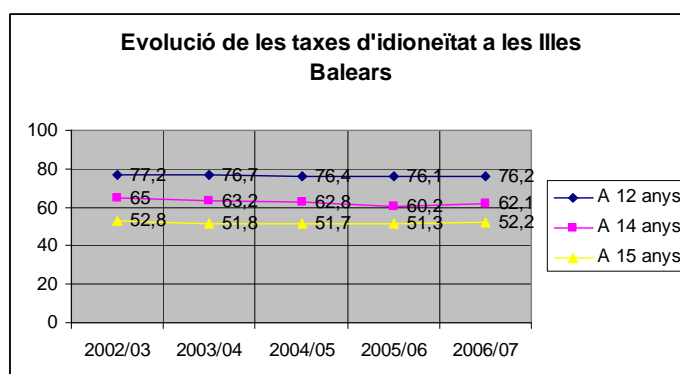
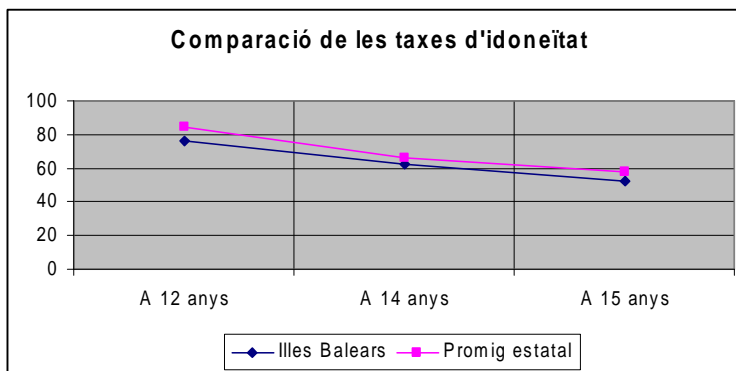
El nombre d'alumnes d'ESO decreix de 1r a 4t, sobretot en els centres públics; la diferència d'alumnes avaluats a 3r i 4t d'ESO és de 1.062 (18,28%), la qual cosa pot indicar que es produeix un important abandonament d'estudis.

El nombre d'alumnes per nivell es manté estabilitzat en els centres concertats i privats, encara que la pèrdua a nivell percentual, a 3r i 4t d'ESO, representa al voltant de l'11%.

TAXES D'IDONEÏTAT ⁴⁷			
Curs 2006/07	A 12 anys	A 14 anys	A 15 anys
Illes Balears	76.2	62.1	52.2
Promig estatal	84.1	66.5	57.4

Font: Ministerio de Educación, Política Social y Deporte.

⁴⁷ Aquestes taxes fan referència al percentatge de l'alumnat que està en el nivell educatiu que li correspon per edat.



2.5.4.3 Alumnat que promociona.

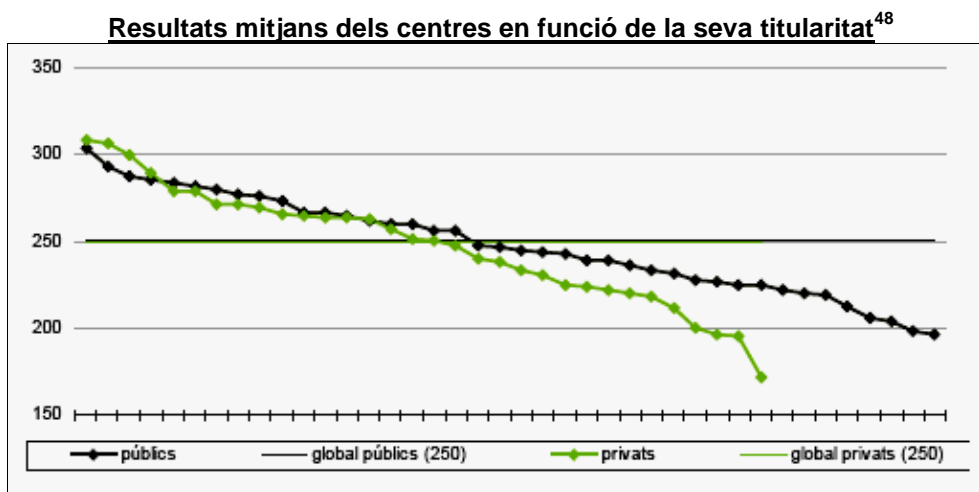
PERCENTATGE D'ALUMNAT QUE PROMOCIONA A CADA NIVELL D'ESO PER TITULARITAT DE CENTRE					
	1r	2n	3r	4t	Promig
Centres públics	77,44	71,98	69,37	71,49	72,84
Centres concertats	85,51	84,87	81,21	82,74	83,64
Centres privats	94,96	93,02	92,66	93,31	93,47
Promig	80,69	77,34	74,55	76,63	77,44

A l'ensenyament públic, la diferència dels que promocionen a 1r i els que ho fan a 4t és de 5,95 punts. També és destacable que hi ha una diferència de 5,98 punts entre 1r i 2n i de 8,07 punts entre 1r i 3r.

A l'ensenyament concertat, la diferència dels que promocionen a 1r i els que ho fan a 4t és de 2,77 punts. És destacable, així mateix, la diferència en la promoció de 1r i 3r, que és de 4,3 punts.

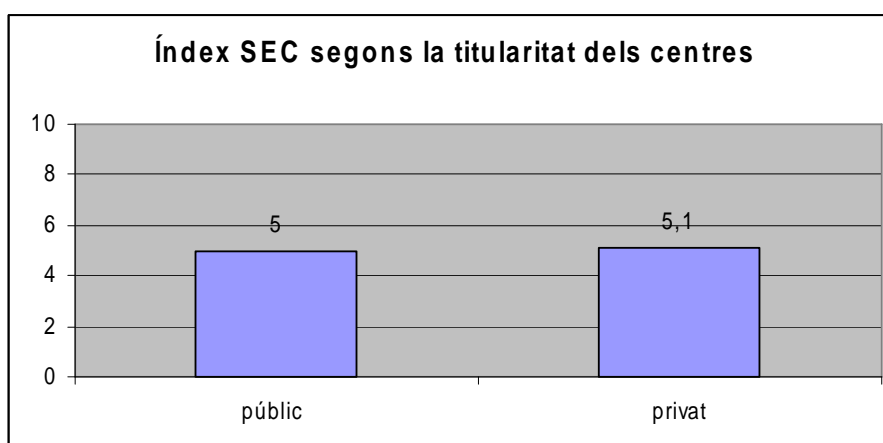
L'ensenyament privat és molt regular en els seus resultats. La diferència dels que promocionen a 1r. i els que ho fan a 4t és d'1,65 punts.

Els resultats d'alumnes que promocionen són bons en tots els nivells d'ESO en els centres privats i concertats. Els centres públics no obtenen bons resultats en cap nivell i són preocupants els percentatges de 2n, 3r i 4t que estan al voltant dels 5-6 punts per sota del promig de cada nivell.



L'avaluació externa de l'IAQSE va ser feta el 2006 a l'alumnat de 4t d'ESO. La columna y correspon de l'índex TRI⁴⁹ de puntuació obtinguda, mentre que la x representa l'alumnat seleccionat. Cada punt de les corbes representa un centre. Amb el promig 250 es pot observar que els resultats, especificats de millor a pitjor, són molt semblants, independentment de la titularitat del centre, al contrari dels percentatges que poden observar-se de 4t d'ESO a la taula anterior.

El valor mitjà de l'índex SEC⁵⁰ de l'alumnat de centres privats és lleugerament més alt que el dels centres públics, però la diferència no és estadísticament significativa. Per illes, tampoc no s'hi han trobat diferències significatives relacionades amb aquest índex.

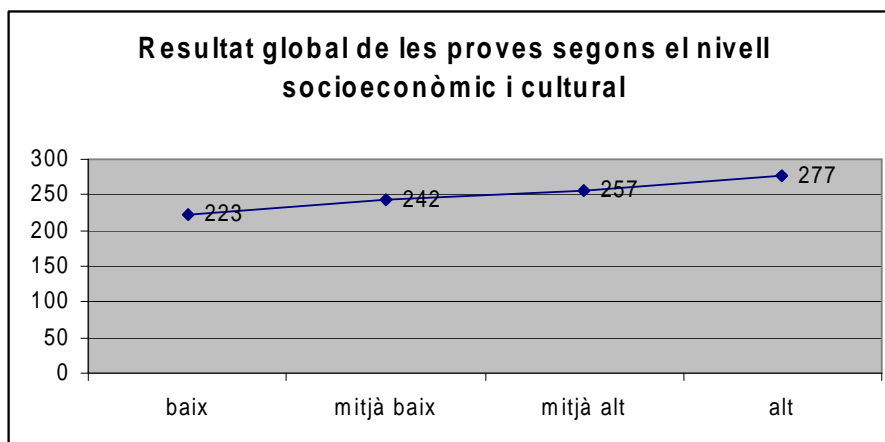


⁴⁸ Font: Avaluació de l'educació secundària obligatòria 2006. IAQSE.

⁴⁹ L'escala TRI es presenta en un tram de puntuacions de 0 a 500, amb mitjana de 250 i desviació típica de 50. Permet associar les puntuacions dels alumnes amb diferents nivells de competència, que descriuen els coneixements, les competències i les habilitats que dominen.

⁵⁰ L'índex SEC reflecteix el nivell econòmic, social i cultural de l'entorn familiar i és un element corrector dels resultats.

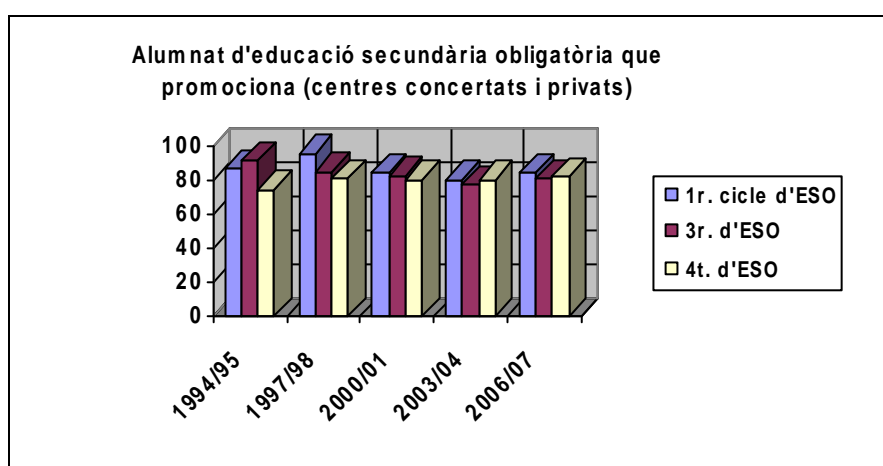
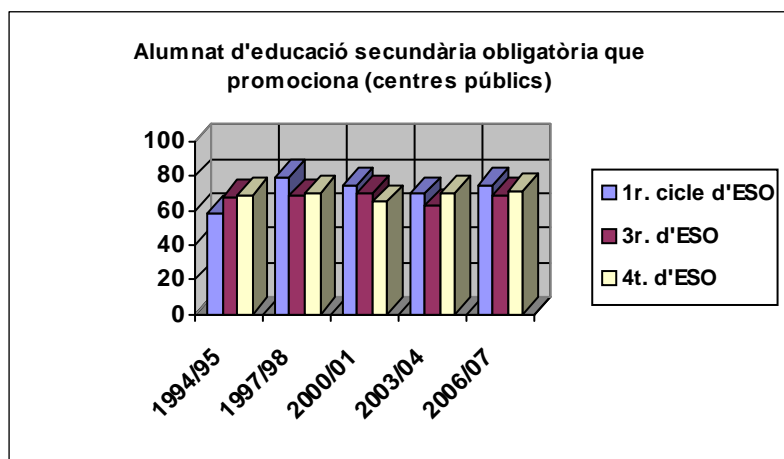
La correlació de Pearson entre l'índex SEC i el rendiment global de les proves és alta ($r = 0,480$) i positiva, és a dir, els alumnes amb índex SEC més alt són també els que treuen millors resultats.



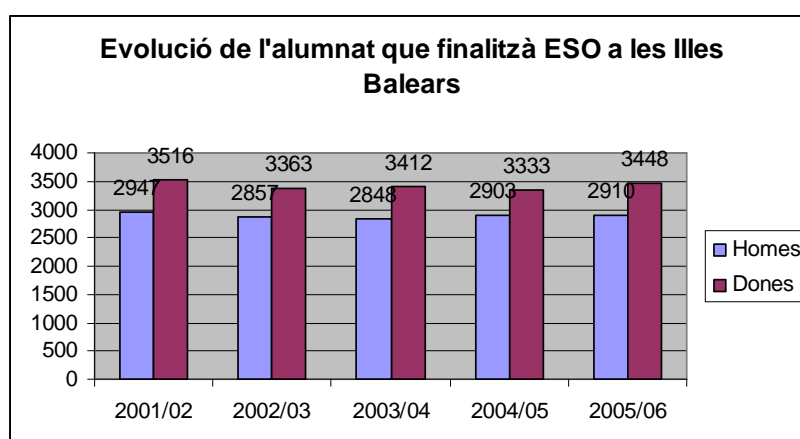
Les diferències en el rendiment global entre els estrats són majors o iguals de 15 punts (30% de la desviació típica), que és la grandària de l'efecte de les diferències per ser considerades remarcables.

DADES COMPARATIVES DEL PERCENTATGE D'ALUMNAT QUE PROMOCIONA DE NIVELL O DE CICLE A ESO ⁵¹						
Cicle	Centres	Curs				
		1994/95	1997/98	2000/01	2003/04	2006/07
1r. i 2n. d'ESO	Públics	59,0	79,8	75,0	69,6	74,84
	Concertats	87,4	96,1	84,8	80,9	85,19
	Privats					93,93
	Promig	73,2	87,9	79,9	75,5	79,06
3r ESO	Públics	67,8	68,5	70,0	62,9	69,37
	Concertats	92,2	85,4	82,9	77,5	81,21
	Privats					92,66
	Promig	80,0	76,9	76,4	70,2	74,55
4t ESO	Públics	69,2	70,8	65,0	69,9	71,49
	Concertats	75,0	81,5	80,8	80,9	82,74
	Privats					93,31
	Promig	72,1	76,1	72,9	75,4	76,63

⁵¹ Font: Conselleria d'Educació i Cultura. Govern de les Illes Balears.
Font: Departament d'Inspecció Educativa.



Els resultats dels centres públics estan per sota dels obtinguts pels centres concertats i privats. Per altra banda, en la comparativa dels resultats obtinguts el curs 2003-2004 i 2006-2007, és notable una tendència a la millora en tots els nivells d'ESO, sigui quina sigui la titularitat del centre, destacant els públics en el tres primers cursos. Comparant els resultats dels centres per titularitat, és important citar que l'Institut d'Avaluació i Qualitat del Sistema Educatiu de les Illes Balears, en el seu informe Avaluació a l'educació secundària obligatòria (2006), detectà que els nivells de coneixements de l'alumnat de 4t d'ESO són molt semblants, amb independència que cursin els seus estudis en centres públics, concertats o privats.

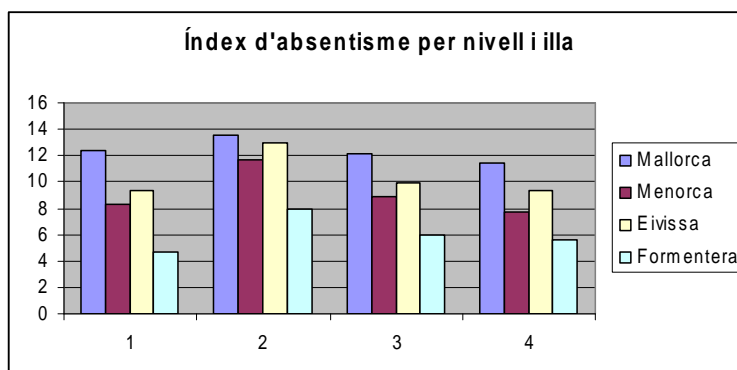


2.5.5 Absentisme.⁵²

Les dades d'absentisme són un avançament de les definitives. Les faltes a educació secundària obligatòria són comptades per sessions i no per dies, per la qual cosa s'ha fet una reconversió d'acord amb el promig de sessions diàries.

Corresponen al 43.7% dels centres públics d'educació secundària de Mallorca, el 100% de Menorca, el 77.7% d'Eivissa i el 100% de Formentera. Afecten el 44,7% de l'alumnat de Mallorca, el 100% de Menorca, el 89,1% d'Eivissa, el 100% de Formentera i el 57% de les Illes Balears.

ABSENTISME A INSTITUTS D'EDUCACIÓ SECUNDÀRIA				
Mallorca	Alumnat	Nombre de faltes		Dies per alumne
		Sessions	Dies	
1r	2.324	191.099	28.954	12.4
2n	2.305	206.309	31.259	13.5
3r	1.858	150.251	22.765	12.2
4t	1.553	117.439	17.793	11.4
Totals	8.040	665.098	100.772	12.5
Menorca				
1r	630	34.720	5.260	8.3
2n	624	48.283	7.315	11.7
3r	578	33.925	5.140	8.9
4t	469	22.752	3.447	7.3
Totals	2.301	139.680	21.163	9.2
Eivissa				
1r	890	55.360	8.387	9.4
2n	858	73.788	11.180	13.0
3r	712	46.775	7.087	9.9
4t	608	37.415	5.669	9.3
Totals	3.068	213.338	32.323	10.5
Formentera				
1r	102	3.220	488	4.7
2n	59	3.100	469	7.9
3r	70	2.777	420	6.0
4t	52	1.920	291	5.6
Totals	283	11.017	1.668	5.8
Totals Illes Balears	13.692	1.029.133	155.926	11.3



⁵² Font: Elaboració pròpia a partir de l'avançament de dades del Departament d'Inspecció Educativa.

L'absentisme a centres públics d'educació secundària, tot i que sols suposi una mostra que no arriba al 60% de l'alumnat, ja indica que és més alt que a educació primària, essent l'illa de Mallorca la que mostra un índex d'absentisme més elevat respecte del promig. Per nivells, 2n d'ESO és el que mostra un índex més alt.

Quant als centres concertats i privats no hi ha dades provisionals relatives a Mallorca, mentre que les dades dels centres concertats de Menorca i Eivissa són del 100% i del 20%, respectivament. L'alumnat representat en aquestes dades és el 20% de Menorca, el 16% d'Eivissa i el 3,3% de les Illes Balears.

ABSENTISME A CENTRES CONCERTATS				
Menorca	Alumnat	Nombre de faltes		Dies per alumne
		Sessions	Dies	
1r	54		469	8.6
2n	53		518	9.7
3r	45		531	11.8
4t	43		464	10.7
Totals	195		1.982	10.1
Eivissa				
1r	33	1.621	245	7.4
2n	32	1.194	181	5.6
3r	29	1.542	233	8.0
4t	27	1.104	167	6.1
Totals	121	5.461	826	6.8
Totals Illes Balears	481		3.650	7.6

La manca de dades relatives als centres concertats de Mallorca no permeten fer una valoració global i realista de l'absentisme escolar a ESO.

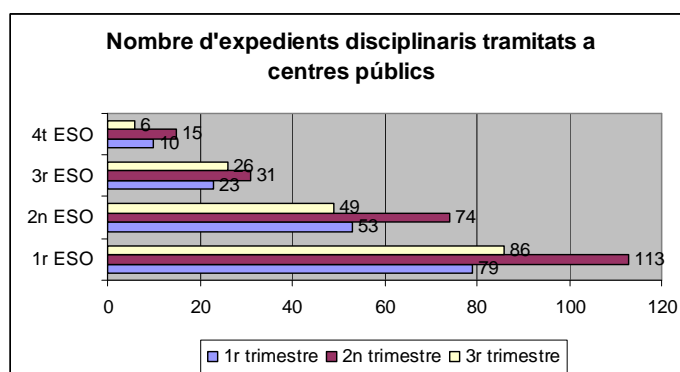
2.5.6 Conflictivitat.⁵³

El seguiment de la conflictivitat en els centres d'educació secundària es pot fer mitjançant l'estadística d'expedients disciplinaris oberts per faltes greus o molt greus. De la conflictivitat de baixa intensitat no hi ha constància més que en els propis centres i normalment es resol amb la intervenció dels tutors o tutores, el cap d'estudis i, si s'escau, la col·laboració de la família.

⁵³ Font: Conselleria d'Educació i Cultura. Govern de les Illes Balears.

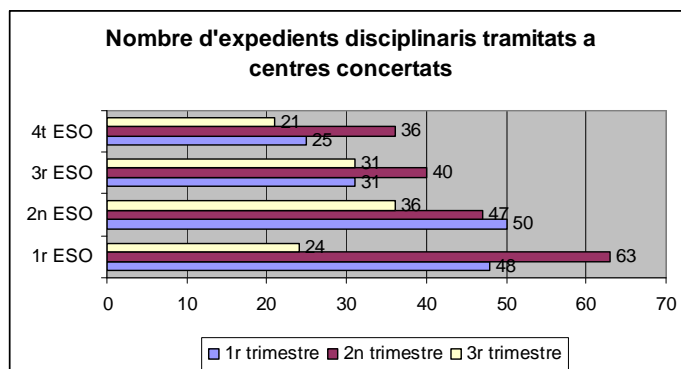
EXPEDIENTS OBERTS A ALUMNES EN CENTRES PÚBLICS					
ESO	1r trimestre	2n trimestre	3r trimestre	Total	% de la matrícula de cada nivell
1r.	79	113	86	278	4,28
2n.	53	74	49	176	2,88
3r.	23	31	26	80	1,52
4t.	10	15	6	31	0,70
Total	165	233	167	565	2,53

Es van tramitar més expedients a 1r i 2n, quedant 3r i 4t a distància d'ambdós nivells del primer cicle, tant en nombres absoluts com en proporció respecte de la matrícula. El 2n trimestre és el més conflictiu, mentre que el 1r i el 3r tenen oberts el mateix nombre d'expedients.



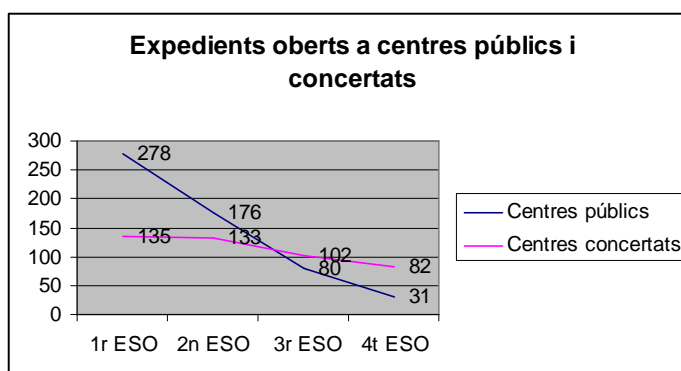
EXPEDIENTS OBERTS A ALUMNES EN CENTRES CONCERTATS					
ESO	1r trimestre	2n trimestre	3r trimestre	Total	% de la matrícula de cada nivell
1r.	48	63	24	135	3,52
2n.	50	47	36	133	3,55
3r.	31	40	31	102	2,86
4t.	25	36	21	82	2,61
Total	154	186	112	452	3,16

Es van tramitar més expedients a 1r i 2n, seguits per 3r i 4t a alguna distància, tant en nombres absoluts com en proporció respecte de la matrícula. El 1r i 2n trimestres són els més conflictius, mentre que l'obertura d'expedients baixa en el 3r.



És evident que, tant a l'ensenyament públic com al concertat, 1r i 2n són els nivells amb més expedients oberts, mentre baixa la conflictivitat a 3r i 4t. S'ha de tenir present que hi ha alumnes que arriben a 3r o 4t amb els 16 anys aconseguits i que abandonen els estudis.

No hi ha dades dels centres privats.



CAUSES I NOMBRE D'EXPEDIENTS DISCIPLINARIS EN CENTRES PÚBLICS		
Tipologia	Quantitat	%
Acumulació de conductes contràries a les normes	307	54,34
Absències reiterades	6	1,06
Tinença o ús d'estupefaents	12	2,12
Conducta negativa envers els membres de la comunitat educativa	116	20,53
Agressió física a membres de la comunitat educativa	85	15,04
Desperfectes en l'edifici o mobiliari	22	3,89
Altres	17	3,01

CAUSES I NOMBRE D'EXPEDIENTS DISCIPLINARIS EN CENTRES CONCERTATS		
Tipologia	Quantitat	%
Acumulació de conductes contràries a les normes	182	40,35
Absències reiterades	28	4,96
Tinença o ús d'estupefaents	13	2,30
Conducta negativa envers els membres de la comunitat educativa	181	32,04
Agressió física a membres de la comunitat educativa	24	4,25
Desperfectes en l'edifici o mobiliari	17	3,01
Altres	6	1,06

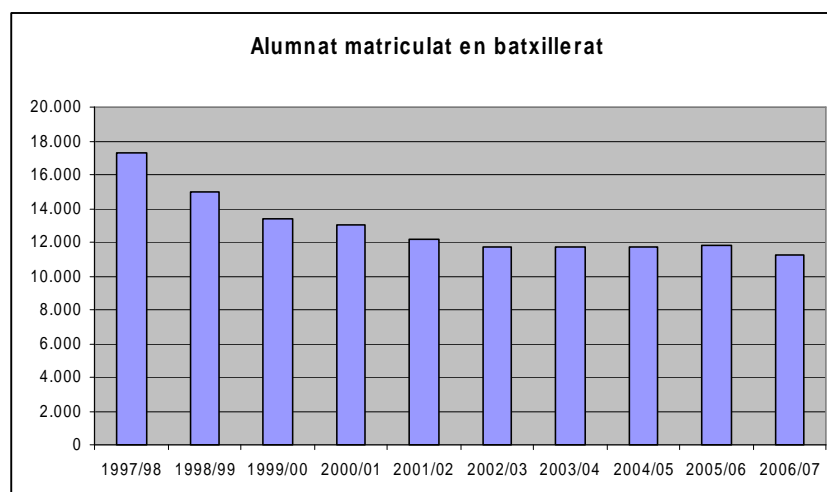
La majoria dels expedients van ser oberts per dues causes: acumulació de conductes contràries a les normes i conducta negativa envers els membres de la comunitat educativa. La resolució d'aquests expedients es fa mitjançant l'aplicació de les sancions tipificades que van d'una setmana de suspensió de classe fins a un mes, el canvi de centre o les sancions educatives que el centre considera adients que poden ser la realització de tasques, canvi de grup-classe, etc.

L'estudi Avaluació de l'educació secundària obligatòria (2006), abans esmentat, confirma que els resultats acadèmics de l'alumnat és molt millor com més baix és el nivell de conflictivitat.

2.6 Batxillerat.

ALUMNAT MATRICULAT EN BATXILLERAT⁵⁴	
1997/98	17.332
1998/99	14.952
1999/00	13.418
2000/01	13.030
2001/02	12.160
2002/03	11.766
2003/04	11.706
2004/05	11.740
2005/06	11.785
2006/07	11.243

⁵⁴ Font: Estadísticas de la Educación en España. 2006-2007. Ministerio de Educación y Ciencia.



Les dades de matriculació a batxillerat són negatives des del punt del nombre absolut d'alumnes. Mostren una pèrdua progressiva i constant de matrícula que, en el període 1997/2006, suposà el 35,13%, que en nombres absoluts representen 6.089 alumnes menys.

El curs 1997/98 els alumnes matriculats en batxillerat suposaven el 12,44% de la matrícula total, mentre que el curs 2006/07 la quota corresponent va ser sols del 7,45%.

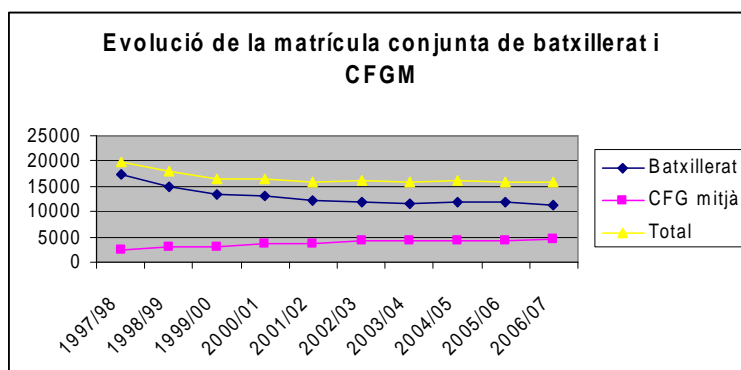
Algunes de les causes de la tendència a la baixa de la matrícula les podríem trobar en:

- desinterès pels estudis superiors.
- atracció pels salaris que ofereix el sector serveis, especialment l'hoteleria i la restauració.
- la implantació progressiva del batxillerat LOGSE a partir del curs 1998/99 i la desviació d'una part de la matrícula envers els cicles formatius de grau mitjà, tal i com es pot observar en la taula següent.

EVOLUCIÓ DE LA MATRÍCULA CONJUNTA DE BATXILLERAT I CICLES FORMATIUS DE GRAU MITJÀ⁵⁵			
	Batxillerat	C.F. grau mitjà	Total
1997/98	17.332	2.486	19.818
1998/99	14.952	2.903	17.855
1999/00	13.418	3.184	16.602
2000/01	13.030	3.515	16.545
2001/02	12.160	3.794	15.954
2002/03	11.766	4.259	16.025
2003/04	11.706	4.288	15.994
2004/05	11.740	4.349	16.089
2005/06	11.785	4.220	16.005
2006/07	11.243	4.588	15.831

⁵⁵ Font: Elaboració pròpia a partir de les dades d'Estadístiques de la Educació en Espanya. 2006-2007. Ministerio de Educación y Ciencia.

L'abaixada de matrícula els cursos 1999/00 i 2000/01 podria respondre, en part, a la desaparició del batxillerat BUP i a la implantació generalitzada dels ensenyaments postobligatoris de la LOGSE. La pèrdua de matrícula es veu compensada, en part, per l'increment en la matrícula dels cicles formatius de grau mitjà.



2.6.1 Alumnat matriculat per titularitat de centre i per illes.⁵⁶

Illes Balears: 11.243	Alumnat	% alumnat
Centres públics	8345	74,22
Centres concertats	2350	20,90
Centres privats	548	4,87

Mallorca: 8.875	Alumnat	% alumnat
Centres públics	6182	69,66
Centres concertats	2244	25,28
Centres privats	449	5,06

Menorca: 862	Alumnat	% alumnat
Centres públics	862	100,00
Centres concertats	0	0
Centres privats	0	0

Eivissa: 1.455	Alumnat	% alumnat
Centres públics	1250	85,91
Centres concertats	106	7,29
Centres privats	99	6,80

⁵⁶ Font: Conselleria d'Educació i Cultura. Govern de les Illes Balears.

Formentera: 51	Alumnat	% alumnat
Centres públics	51	100.00
Centres concertats	0	0
Centres privats	0	0

A les Illes Balears, més de 2/3 parts dels alumnes assisteixen a centres públics i es pot veure, pel que fa al percentatge, que ha augmentat en comparació a les etapes educatives anteriors.

Pel que respecta a cada illa, el percentatge d'alumnes matriculats en centres públics a Eivissa està molt per sobre de la mitjana de la comunitat autònoma i pel que fa a Mallorca succeeix el contrari, amb una diferència menor que està al voltant dels 5 punts percentuals. Menorca i Formentera no disposen d'oferta de places en centres concertats.

2.6.2 Alumnat de necessitats específiques de suport educatiu.⁵⁷

ALUMNAT DE NECESSITATS ESPECÍFIQUES DE SUPORT EDUCATIU						
NESE	Altes capacitats		Necessitats educatives especials (NEE)		Subgrup de NEE: trastorns psíquics o de personalitat.	
Centres públics	1	50	12	66,67	1	8,33
Centres concertats	1	50	6	33,33	3	50,00
Subtotal	2		18		4	
Total	20					

En consonància amb la tònica de pèrdua de matrícula, veiem que els 2 alumnes d'altres capacitats sols representen el 0,01 % del total de la matrícula de batxillerat i els 18 de NEE el 0,16 %, dels quals el 22,22% són alumnes amb trastorns psíquics o de personalitat i autisme. En aquesta etapa educativa la major part dels alumnes de NEE són per discapacitats auditives, visuals o motores (al voltant del 78%).

2.6.3 Alumnat estranger.⁵⁸

Els 873 alumnes estrangers són el 7,74% de l'alumnat de batxillerat de les Illes Balears i procedeixen de 51 nacionalitats diferents. El descens, a la meitat, de la proporció d'alumnat estranger a batxillerat es pot explicar per la necessitat de dominar les llengües oficials de les Illes Balears o almenys una llengua romànica que en

⁵⁷ Font: Conselleria d'Educació i Cultura. Govern de les Illes Balears.

⁵⁸ Idem.

facilitats l'aprenentatge. A l'estat espanyol el percentatge és menor arribant a un 4,0%, segons unes dades avançades pel Ministeri.⁵⁹

La proporció d'alumnat d'origen estranger que assisteix a centres públics, continuant la tendència que ja s'ha vist a educació primària i secundària obligatòria, és de 8 de cada 10. Per illes els percentatges són: Mallorca 7,32%, Menorca 4,06% , Eivissa 12,65% i Formentera 7,84%.

2.6.3.1 Distribució de matrícula per titularitat de centre i per illes.

% D'ALUMNAT ESTRANGER MATRÍCULAT PER TITULARITAT DE CENTRE I PER ILLES										
Alumnat estranger	Mallorca		Menorca		Eivissa		Formentera		Illes Balears	
	Al.	%	Al.	%	Al.	%	Al.	%	Al.	%
Centres públics	534	82,15	35	100	174	94,57	4	100	747	85,57
Centres concertats	82	12,62			2	1,09			84	9,62
Centres privats	34	5,23			8	4,35			42	4,81
Total	650	74,46	35	4,01	184	21,08	4	0,46	873	100

% D'ALUMNAT ESTRANGER RESPECTE DE LA MATRÍCULA TOTAL PER TITULARITAT DE CENTRE I PER ILLES										
Alumnat estranger	Mallorca		Menorca		Eivissa		Formentera		Illes Balears	
	Al.	%	Al.	%	Al.	%	Al.	%	Al.	%
Centres públics	534	8,64	35	4,06	174	13,92	4	7,84	747	8,95
Centres concertats	82	3,65			2	1,89			84	3,57
Centres privats	34	7,57			8	8,08			42	7,19
Total	650	7,32	35	4,06	184	12,65	4	7,84	873	7,74

⁵⁹ Eurybase. La base de dades sobre els sistemes educatius d'Europa. Organització del sistema educatiu espanyol, 2007/08. Direcció General d'Educació i Cultura de la Comissió Europea.

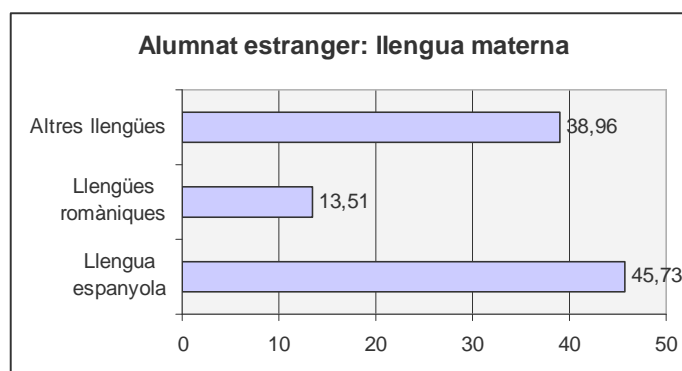
2.6.3.2 Nacionalitats quantitativament més representatives.

NACIONALITATS MÉS NOMBROSES			
Mallorca	Menorca	Eivissa	Formentera
Alemanya	Regne Unit	Equador	Alemanya
Argentina	Argentina	Alemanya	Suïssa
Equador	Equador	Marroc	Uruguai
Colòmbia	Uruguai	Argentina	
Bulgària	Itàlia	Romania	
Itàlia	Alemanya	Colòmbia	
Romania	Romania	Uruguai	

Les nacionalitats majoritàries són: Equador, Alemanya, Argentina, Colòmbia, Itàlia, Marroc i Bulgària, que suposen el 62,08% dels alumnes estrangers.

Les nacionalitats més nombroses representen el 59,84% a Mallorca, el 74,28% a Menorca, el 65,21% a Eivissa i el 100% a Formentera.

2.6.3.3 Llengua materna de l'alumnat estranger.



Les possibles causes del descens de matrícula d'alumnes estrangers a batxillerat podrien ser:

- problemes de coneixement de la llengua.
- manca d'existència d'un programa d'adaptació i coneixement lingüístic pensat per a batxillerat.
- dificultats de caràcter econòmic.

2.6.4 Resultats acadèmics.⁶⁰

ALUMNAT MATRICULAT I AVALUAT				
Illes Balears	Matriculat	Avaluat	Diferència	% diferència
Centres públics	8.345	7.094	-1.251	-14,99
Centres concertats	2.350	2.172	-178	-7,57
Centres privats	548	512	-36	-6,57
Total	11.243	9.778	-1.465	-13,03

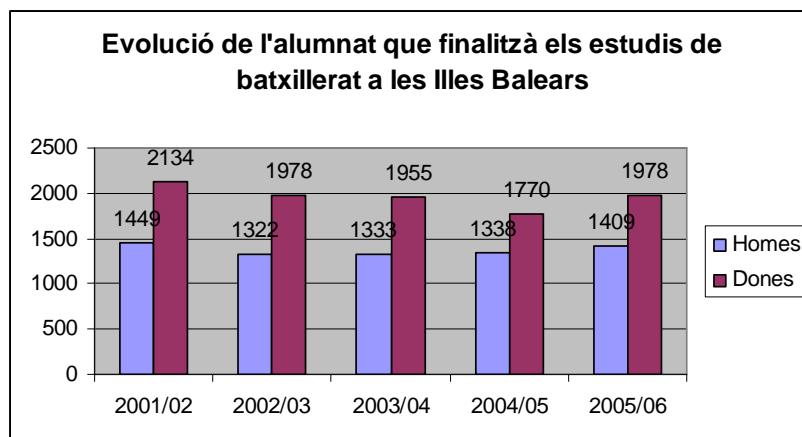
D'acord amb les dades anteriors, el 13,03% de l'alumnat matriculat a batxillerat no és avaluat per baixa, segurament motivada per abandonament dels estudis o trasllat de matrícula, i això afecta tots els centres sense distinció de titularitat.

ALUMNAT AVALUAT QUE PROMOCIONA		
Titularitat	Nombre d'alumnes	% de la matrícula
Centres públics	4.740	56,80
Centres concertats	1.688	71,83
Centres privats	437	79,74
Total	6.845	60,88

La taula anterior fa referència a l'alumnat de 1r i 2n de batxillerat que promociona respecte del total de l'alumnat matriculat.

Els centres privats són els que obtenen millors resultats, quant a promoció dels seus alumnes, seguits dels concertats, a més de 8 punts percentuals, i dels públics, a més de 23.

⁶⁰ Font: Conselleria d'Educació i Cultura. Govern de les Illes Balears.



Alumnat matriculat a les proves d'accés a la universitat (PAU) entre juny i setembre de 2007			
	Homes	Dones	Total
Mallorca	1.124	1.681	2.805
Menorca	110	157	267
Eivissa	144	239	383
Formentera	13	13	26
Illes Balears	1.391	2.090	3.481

Font: Direcció general d'Universitat. Conselleria d'Educació i Cultura

% per sexe d'alumnat matriculat a les proves d'accés a la universitat (PAU) entre juny i setembre de 2007			
	Homes	Dones	Total
Mallorca	40.07	59.93	100
Menorca	41.19	58.81	100
Eivissa	37.59	62.41	100
Formentera	50.00	50.00	100
Illes Balears	39.95	60.05	100

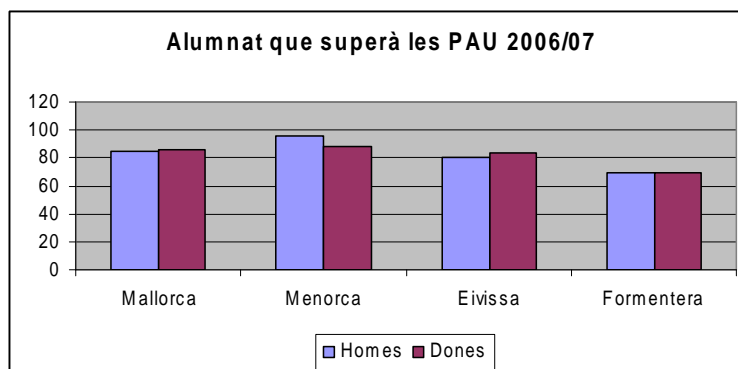
Font: Direcció general d'Universitat. Conselleria d'Educació i Cultura

Alumnat aprovat a les proves d'accés a la universitat (PAU) entre juny i setembre de 2007			
	Homes	Dones	Total
Mallorca	952	1.441	2.393
Menorca	105	138	243
Eivissa	115	200	315
Formentera	9	9	18
Illes Balears	1.181	1.788	2.969

Font: Direcció general d'Universitat. Conselleria d'Educació i Cultura

% d'alumnat aprovat respecte del matriculat a les proves d'accés a la universitat (PAU) entre juny i setembre de 2007			
	Homes	Dones	Total
Mallorca	84.69	85.72	85.31
Menorca	95.45	87.89	91.01
Eivissa	79.86	83.68	82.24
Formentera	69.23	69.23	69.23
Illes Balears	84.90	85.55	85.29

Font: Direcció general d'Universitat. Conselleria d'Educació i Cultura



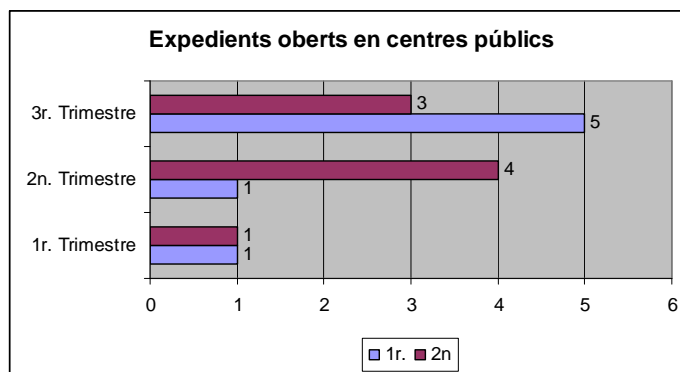
PROVES D'ACCÉS A LA UNIVERSITAT (PAU)			
Curs	Alumnat presentat		
	Nombre total	Exempcions de català	% d'exempcions de català
2005/06	2.508	25	0.99
2006/07	2.529	24	0.94

L'alumnat que es presentà a les proves d'accés a la universitat s'examinà de llengua catalana i rebé els enunciats de les assignatures en català, llevat de castellà i idioma estranger. Les exempcions corresponen a l'alumnat que demanà explícitament no examinar-se de llengua catalana; el seu percentatge no arribà a l'1% els cursos 2005/06 i 2006/07.

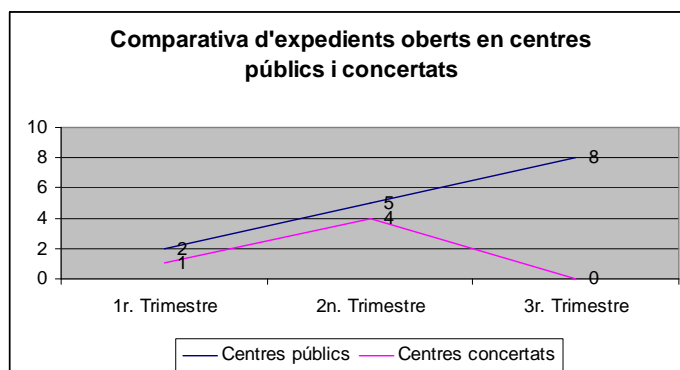
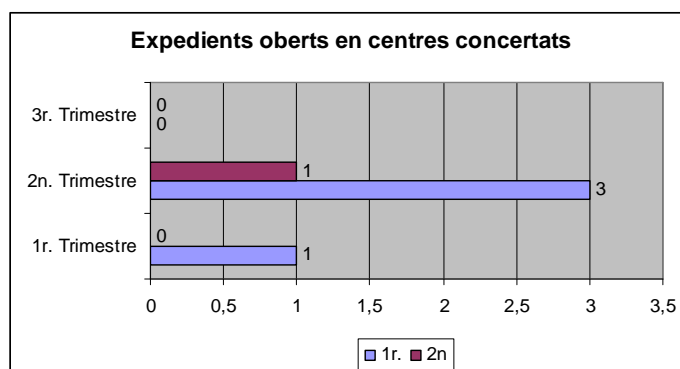
2.6.5 Conflictivitat.⁶¹

EXPEDIENTS DISCIPLINARIS OBERTS EN CENTRES PÚBLICS					
BATXILLERAT	1r trimestre	2n trimestre	3r trimestre	Total	% de la matrícula de cada nivell
1r	1	1	5	7	0,20
2n	1	4	3	8	0,28
Total	2	5	8	15	0,24

⁶¹ Font: Conselleria d'Educació i Cultura. Govern de les Illes Balears.



EXPEDIENTS DISCIPLINARIS OBERTS EN CENTRES CONCERTATS					
BATXILLERAT	1r trimestre	2n trimestre	3r trimestre	Total	% de la matrícula de cada nivell
1r	1	3	0	4	0,40
2n	0	1	0	1	0,12
Total	1	4	0	5	0,27



En aquesta etapa la conflictivitat és mínima. Els expedients disciplinaris oberts a batxillerat segueixen els mateixos criteris que a educació secundària i responen a faltes tipificades de greus o molt greus.

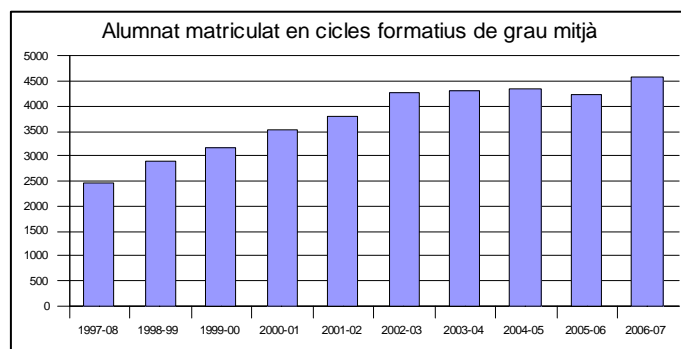
CAUSES I NOMBRE D'EXPEDIENTS DISCIPLINARIS EN CENTRES PÚBLICS		
Tipologia	Quantitat	%
Acumulació de conductes contràries a les normes	2	13,33
Absències reiterades	4	26,67
Tinença o ús d'estupefaents	2	13,33
Conducta negativa envers els membres de la comunitat educativa	1	6,67
Agressió física a membres de la comunitat educativa	1	6,67
Desperfectes en l'edifici o mobiliari	0	0,00
Altres	5	33,33

CAUSES I NOMBRE D'EXPEDIENTS DISCIPLINARIS EN CENTRES CONCERTATS		
Tipologia	Quantitat	%
Acumulació de conductes contràries a les normes	0	0,00
Absències reiterades	0	0,00
Tinença o ús d'estupefaents	0	0,00
Conducta negativa envers els membres de la comunitat educativa	1	20,00
Agressió física a membres de la comunitat educativa	1	20,00
Desperfectes en l'edifici o mobiliari	0	0,00
Altres	3	60,00

La resolució d'aquests expedients es fa mitjançant l'aplicació de les sancions tipificades, que van d'una a dues setmanes de suspensió de classe, canvi de centre o les sancions educatives que el centre considera adients.

2.7 Cicles formatius de grau mitjà.

ALUMNAT MATRICULAT EN CICLES FORMATIUS DE GRAU MITJÀ ⁶²	
1997/98	2.486
1998/99	2.903
1999/00	3.184
2000/01	3.515
2001/02	3.794
2002/03	4.259
2003/04	4.288
2004/05	4.349
2005/06	4.220
2006/07	4.588



El 1997/98 l'alumnat d'aquests estudis representava l'1,78% del total i el curs 2006/07 la quota era del 3,04%. Es detecta un augment significatiu del 84,55%, que representa 2.102 alumnes en el període 1997-2006, tot i que la matrícula en termes absoluts és baixa i que en el curs 2005/06 es produí un descens relatiu.

ESPECIALITATS DE GRAU MITJÀ DE MÉS MATRÍCULA ⁶³	
	% ⁶⁴
Gestió administrativa	27,20
Auxiliar infermeria	12,90
Explotació de sistemes informàtics	7,6
Equips i instal·lacions electrotècniques	7,0
Electromecànica de vehicles	5,7
Cuina	4,9
Equips electrònics de consum	4,5
Conducció d'activitats fisicoesportives en el medi natural	3,6

⁶² Font: Estadísticas de la educación en España. 2006-2007. Ministerio de Educación y Ciencia.

⁶³ Font: Conselleria d'Educació i Cultura. Govern de les Illes Balears.

⁶⁴ Del total d'alumnes matriculats.

ESPECIALITATS DE GRAU MITJÀ DE MÉNYS MATRÍCULA⁶⁵	
	%⁶⁶
Muntatge i manteniment d'instal·lacions de fred, climatització i producció de calor	0,15
Explotacions agràries intensives	0,26
Explotacions agràries extensives	0,41
Impressió en arts gràfiques	0,50
Fabricació a mida i instal·lació de fusteria i mobles	0,52
Operació de fabricació de productes ceràmics	0,52
Forn i pastisseria	0,54
Reimpresió en arts gràfiques	0,54

El 40% de la matrícula es concentra en els cicles de gestió administrativa (27,20%) i d'auxiliar d'infermeria (12,90%). Molts dels cicles que presenten un nivell més baix de matrícula corresponen a perfils professionals relacionats amb els sectors primari i secundari (fusteria, pastisseria, arts gràfiques...)

2.7.1 Alumnat matriculat per titularitat de centre i per illes.⁶⁷

Illes Balears: 4.588	Alumnat	% alumnat
Centres públics	3874	84,44
Centres concertats	591	12,88
Centres privats	123	2,68

Mallorca: 3.552	Alumnat	% alumnat
Centres públics	2838	79,90
Centres concertats	591	16,64
Centres privats	123	3,46

Menorca: 563	Alumnat	% alumnat
Centres públics	563	100
Centres concertats	0	0
Centres privats	0	0

Eivissa: 457	Alumnat	% alumnat
Centres públics	457	100
Centres concertats	0	0
Centres privats	0	0

⁶⁵ Font: Conselleria d'Educació i Cultura. Govern de les Illes Balears.

⁶⁶ Del total d'alumnes matriculats.

⁶⁷ Font: Conselleria d'Educació i Cultura. Govern de les Illes Balears.

Formentera: 16	Alumnat	% alumnat
Centres públics	16	100
Centres concertats	0	0
Centres privats	0	0

Els estudis de cicles formatius s'imparteixen, majoritàriament en centres públics. Sols a Mallorca trobam cicles formatius en centres concertats (16.66%) i privats (4.77%).

2.7.2 Alumnat de necessitats específiques de suport educatiu .

No hi ha dades.

2.7.3 Alumnat estranger.⁶⁸

El total de 344 alumnes representen el 7,50% del total d'alumnes dels cicles formatius de grau mitjà de les Illes Balears. Entre l'alumnat estranger hi ha representades 39 nacionalitats diferents. Per illes els percentatges són: Mallorca 7,43%, Menorca 6,22%, Eivissa 9,63% i Formentera 6,25%.

2.7.3.1 Distribució de la matrícula per titularitat de centre i per illes.

% D'ALUMNAT ESTRANGER MATRICULAT PER TITULARITAT DE CENTRE I PER ILLES										
Alumnat estranger	Mallorca		Menorca		Eivissa		Formentera		Illes Balears	
	Al.	%	Al.	%	Al.	%	Al.	%	Al.	%
Centres públics	216	81,82	35	100	44	100	1	100	296	86,05
Centres concertats	40	15,15							40	11,63
Centres privats	8	3,03							8	2,33
Totals	264	76,74	35	10,17	44	12,79	1	0,29	344	100

⁶⁸ Font: Conselleria d'Educació i Cultura. Govern de les Illes Balears.

% D'ALUMNAT ESTRANGER RESPECTE DE LA MATRÍCULA TOTAL PER TITULARITAT DE CENTRE I PER ILLES										
Alumnat estranger	Mallorca		Menorca		Eivissa		Formentera		Illes Balears	
	Al.	%	Al.	%	Al.	%	Al.	%	Al.	%
Centres públics	216	7,61	35	6,22	44	9,63	1	6,25	296	7,64
Centres concertats	40	6,77							40	6,77
Centres privats	8	6,50							8	6,50
Totals	264	7,43	35	6,22	44	9,63	1	6,25	344	7,50

2.7.3.2 Nacionalitats quantitativament més significatives.

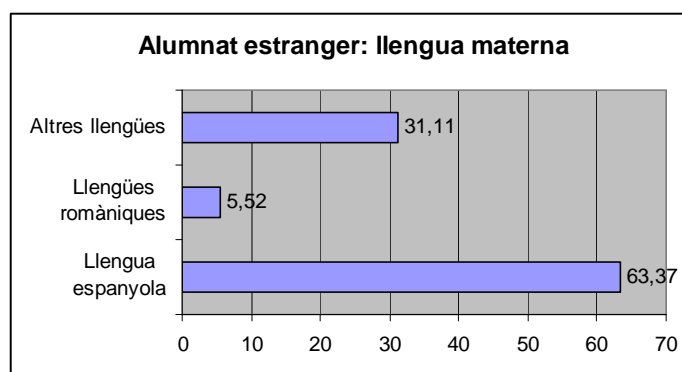
Les nacionalitats majoritàries són: Equador, Marroc, Colòmbia, Argentina, Alemanya, Uruguai i Itàlia, que representen el 72,09% d'alumnat estranger.

NACIONALITATS MÉS NOMBRESES			
Mallorca	Menorca	Eivissa	Formentera
Equador Colòmbia Argentina Marroc	Marroc Equador	Marroc Equador	Alemanya

Les nacionalitats més nombroses suposen el 65,53% a Mallorca, el 37% a Menorca, el 56% a Eivissa i el 100% a Formentera.

2.7.3.3 Llengua materna de l'alumnat estranger.

Gairebé un 69% de l'alumnat estranger d'aquest cicle domina la llengua castellana o alguna llengua romànica.



2.7.4 Resultats acadèmics.⁶⁹

ALUMNAT MATRICULAT I AVALUAT				
Illes Balears	Matriculat	Avaluat	Diferència	% diferència
Centres públics	3.874	1.633	-2.241	-57,85
Centres concertats	591	236	-355	-60,07
Centres privats	123	60	-63	-51,22
Total	4.588	1.929	-2.659	-57,96

D'acord amb les dades anteriors, el 57,96% de l'alumnat matriculat en els cicles formatius de grau mitjà no és avaluat, una part per abandonament dels estudis i una altra perquè, d'acord amb l'estructura d'aquests estudis, està realitzant formació en centres de treball (FCT). L'alumnat no avaluat a final de curs suposa el 57,85% als centres públics, el 60,07% als concertats i el 51,22% als privats.

ALUMNAT AVALUAT QUE PROMOCIONA		
Titularitat	Alumnes que promocionen	% dels alumnes matriculats
Centres públics	1.010	26,07
Centres concertats	174	29,44
Centres privats	60	49
Total	1.244	27,11

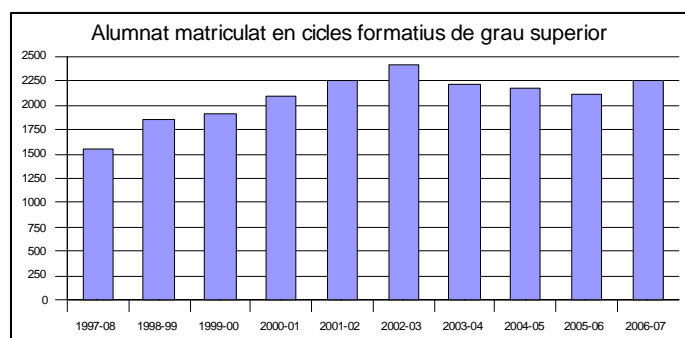
Tenint present que l'alumnat avaluat és el 42,04% del matriculat, els resultats finals no es poden qualificar del gaire positius, perquè sols un 64,48% dels alumnes avaluats obtenen la titulació, i si es compara aquesta dada amb la dels alumnes matriculats es pot observar que només el 27,11% de l'alumnat obté titulació. Això pot voler dir que, a banda de l'abandonament dels estudis i de l'absentisme, hi ha una important manca de motivació pels estudis, manca de preparació prèvia o manca de temps per poder-lo dedicar a l'estudi.

⁶⁹ Font: Conselleria d'Educació i Cultura. Govern de les Illes Balears.

2.8 Cicles formatius de grau superior.

ALUMNAT MATRICULAT EN CICLES FORMATIUS DE GRAU SUPERIOR ⁷⁰	
1997/98	1.551
1998/99	1.861
1999/00	1.903
2000/01	2.099
2001/02	2.251
2002/03	2.419
2003/04	2.221
2004/05	2.179
2005/06	2.110
2006/07	2.251

El 1997/98 l'1,12% de tot l'alumnat estava matriculat en aquest ensenyament i el 2006/07 el percentatge era l'1,49%. Hi ha un augment del 45'13% que no reflecteix els alts i baixos que ha patit la matrícula en els deu cursos escolars. De fet, la matrícula del 2006/07 està situada en el mateix nivell que la del curs 2001/02. El nivell de matrícula més alt el trobam en el curs 2002/03 a partir del qual es detecta una evident pèrdua d'alumnat, que es recupera lentament els darrers cursos, però sense arribar al màxim aconseguit el curs 2002/03.



ESPECIALITATS DE GRAU SUPERIOR DE MÉS MATRÍCULA ⁷¹	
	% ⁷²
Administració i finances	25,7
Educació infantil	20,3
Administració de sistemes informàtics	10,8
Instal·lacions electrotècniques	4,8
Animació d'activitats físiques i/o esportives	4,6

⁷⁰ Font: Estadísticas de la educación en España. 2006-2007. Ministerio de Educación y Ciencia.

⁷¹ Font: Conselleria d'Educació i Cultura. Govern de les Illes Balears.

⁷² Del total d'alumnes matriculats.

ESPECIALITATS DE GRAU SUPERIOR DE MÈNYS MATRÍCULA⁷³	
	%⁷⁴
Documentació sanitària	0,6
Comerç internacional	0,7
Restauració	1,3
Muntatge i manteniment d'instal·lacions d'edificis i procés	1,3
Pròtesis dentals	1,4

Les especialitats amb més demanda són aquelles que potencialment poden tenir millor sortida professional.

Potser no hi ha més alumnat matriculat en les de menys matrícula per manca d'informació.

2.8.1 Alumnat matriculat per titularitat de centre i per illes⁷⁵.

Illes Balears: 2.251	Alumnat	% alumnat
Centres públics	2026	90,00
Centres concertats	138	6,13
Centres privats	87	3,86

Mallorca: 1.886	Alumnat	% alumnat
Centres públics	1661	88,07
Centres concertats	138	7,32
Centres privats	87	4,61

Menorca: 150	Alumnat	% alumnat
Centres públics	150	100
Centres concertats	0	0
Centres privats	0	0

Eivissa: 213	Alumnat	% alumnat
Centres públics	213	100
Centres concertats	0	0
Centres privats	0	0

⁷³ Font: Conselleria d'Educació i Cultura. Govern de les Illes Balears.

⁷⁴ Del total d'alumnes matriculats.

⁷⁵ Font: Conselleria d'Educació i Cultura. Govern de les Illes Balears.

Formentera: 2	Alumnat	% alumnat
Centres públics	2	100
Centres concertats	0	0
Centres privats	0	0

De la mateixa manera que en els cicles formatius de grau mitjà, vuit de cada deu alumnes de grau superior assisteixen a centres públics, i l'oferta de centres concertats i privats també es concentra a Mallorca.

2.8.2 Alumnat de necessitats específiques de suport educatiu.

No hi ha dades.

2.8.3 Alumnat estranger.⁷⁶

Els 191 alumnes estrangers, de 35 nacionalitats diferents, representen el 8,49% de la matrícula total en els cicles formatius de grau superior. Per illes, la seva distribució, respecte de la matrícula total, és: Mallorca 8,80%, Menorca 4,67% i Eivissa 8,45%.

2.8.3.1 Distribució de la matrícula per titularitat de centre i per illes.

% D'ALUMNAT ESTRANGER MATRICULAT PER TITULARITAT DE CENTRE I PER ILLES										
Alumnat estranger	Mallorca		Menorca		Eivissa		Formentera		Illes Balears	
	Al.	%	Al.	%	Al.	%	Al.	%	Al.	%
Centres públics	147	89,63	8	100	17	100			172	91,01
Centres concertats	8	4,88							8	4,23
Centres privats	9	5,49							9	4,76
Totals	164	86,77	8	4,23	17	8,99	0	0	189	100

⁷⁶ Font: Conselleria d'Educació i Cultura. Govern de les Illes Balears.

% D'ALUMNAT ESTRANGER RESPECTE DE LA MATRÍCULA TOTAL PER TITULARITAT DE CENTRE I PER ILLES										
Alumnat estranger	Mallorca		Menorca		Eivissa		Formentera		Illes Balears	
	Al.	%	Al.	%	Al.	%	Al.	%	Al.	%
Centres públics	147	8,85	8	5,33	17	7,98			172	8,49
Centres concertats	8	5,80							8	5,80
Centres privats	9	10,34							9	10,34
Totals	164	8,70	8	5,33	17	7,98	0	0	189	8,40

2.8.3.2 Nacionalitats quantitativament més significatives.

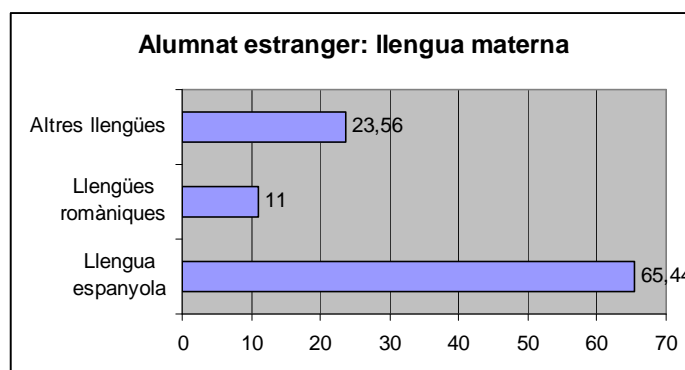
NACIONALITATS MÉS NOMBRESES		
Mallorca	Menorca	Eivissa
Argentina Equador Colòmbia	No són numèricament significatives	

Les nacionalitats majoritàries són: Argentina, Equador, Colòmbia i Alemanya, que representen el 52,87% de l'alumnat estranger.

Les nacionalitats més nombroses representen el 48,19 a Mallorca. A Menorca i Eivissa les dades de nacionalitat no són significatives.

2.8.3.3 Llengua materna de l'alumnat estranger.

El 76% de l'alumnat estranger d'aquest cicle domina la llengua castellana o alguna llengua romànica, gairebé set punts per sobre del percentatge de l'alumnat dels cicles formatius de grau mitjà. La complexitat d'aquests estudis fan necessari un coneixement més acurat de les llengües en què s'imparteixen aquests cicles.



2.8.4 Resultats acadèmics.⁷⁷

ALUMNAT MATRICULAT I AVALUAT				
Illes Balears	Matriculat	Avaluat	Diferència	% diferència
Centres públics	2.026	782	-1.244	-61,40
Centres concertats	138	54	-84	-60,87
Centres privats	87	39	-48	-55,17
Total	2.251	875	-1.376	-61,13

D'acord amb les dades anteriors, el 61,13% de l'alumnat matriculat en els cicles formatius de grau superior no és avaluat, probablement per abandonament dels estudis, circumstància aquesta que afecta als centres públics, concertats i privats. No s'ha d'oblidar, així mateix, que una part d'aquest alumnat que no és avaluat està realitzant el període de formació en centres de treball (FCT).

ALUMNAT AVALUAT QUE PROMOCIONA		
Titularitat	Nombre d'alumnes	% dels alumnes matriculats
Centres públics	617	30,45
Centres concertats	42	30,43
Centres privats	38	43,68
Total	697	30,96

Tenint present que l'alumnat avaluat és el 38,87% del matriculat, els resultats finals es poden qualificar del positius, ja que un 79,65% dels alumnes avaluats obtenen la titulació, encara que si es compara aquest paràmetre en relació als alumnes matriculats es pot veure que només el 30,96% de l'alumnat obté la titulació. Les causes probables que provoquen la darrera dada estiguin relacionades amb l'abandonament dels estudis, amb l'absentisme i amb la manca de temps dedicat a l'estudi.

Per primera vegada es pot observar que la diferència en els percentatges de promoció en base a la titularitat de centre és mínima entre centres públics i centres concertats.

⁷⁷ Font: Conselleria d'Educació i Cultura. Govern de les Illes Balears.

2.9 Educació permanent de persones adultes.⁷⁸

MATRÍCULA D'EDUCACIÓ SECUNDÀRIA OBLIGATÒRIA PER SEXE, MODALITAT I ILLES												
	Presencial					A distància					Presencial	Total
	H	%	D	%	Total	H	%	D	%	Total		
Mallorca	935	52,38	850	47,62	1.785	199	56,53	153	43,47	352	83,53	2.137
Menorca	182	44,83	224	55,17	406	15	33,33	30	66,67	45	90,02	451
Eivissa	45	41,67	63	58,33	108	102	51,78	95	48,22	197	35,41	305
Formentera*												
Illes Balears	1.162	50,54	1.137	49,46	2.299	316	53,20	278	46,80	594	79,47	2.893

* A Formentera el curs 2006/07 s'iniciaren els ensenyaments a distància, aprofitant els recursos disponibles de l'IES Marc Ferrer (Formentera) i en coordinació amb l'IES Santa Maria (Eivissa).

Els estudis d'educació secundària obligatòria són majoritàriament en la modalitat presencial (gairebé el 80% a les Illes Balears). En el cas d'Eivissa, les dades oficials indiquen un 64,59% d'alumnat matriculat a distància; s'ha de fer notar que una part important d'aquest alumnat es troba en un règim "semipresencial" de fet, pel nombre d'hores de tutoria i classes presencials que rep. A Mallorca, la modalitat a distància no arriba al 20% i a Menorca està per sobre del 10%.

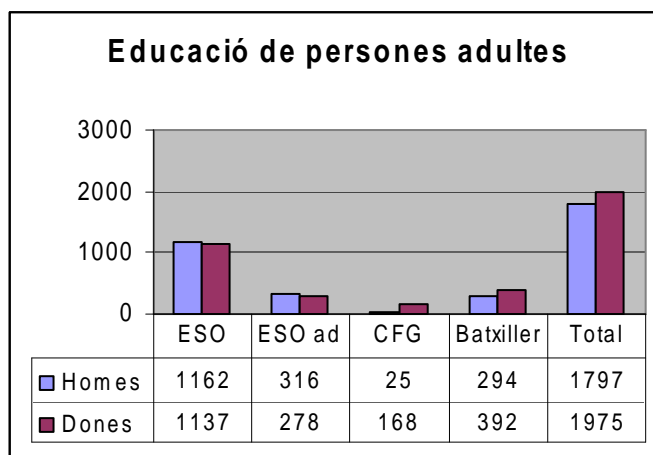
La proporció entre homes i dones és pràcticament la mateixa en el cas de l'illa de Mallorca, en canvi a Menorca hi ha predomini de dones matriculades, sobretot, en la modalitat a distància. Pel que respecta a Eivissa, és on es dona una proporció més alta de dones que segueixen la modalitat presencial.

MATRÍCULA DE CICLES FORMATIUS I BATXILLERAT PER SEXE I PER ILLES													
	Cicles formatius de grau mitjà					Batxillerat					CFGM	BATX	Total
	H	%	D	%	Total	H	%	D	%	Total			
Mallorca	21	14,29	126	85,71	147	167	42,28	228	57,72	395	27,12	72,88	542
Menorca	4	8,70	42	91,30	46	26	34,21	50	65,79	76	37,70	62,30	122
Eivissa	0	0	0	0	0	101	46,98	114	53,02	215	0	100	215
Formentera	0	0	0	0	0	0	0	0	0	0	0	0	0
Illes Balears	25	12,95	168	87,05	193	294	42,86	392	57,14	686	21,96	78,04	879

És destacable la majoritària presència de dones en la matrícula, que en els cicles formatius de grau mitjà arriba al 87,05%.

⁷⁸ Font: Conselleria d'Educació i Cultura. Govern de les Illes Balears.

En batxillerat, la participació de dones està per sobre del 50% destacant, sobretot, el cas de Menorca, on arriben a ésser el 65,79% de la matrícula.



Sense tenir dades sobre l'avaluació del curs 2006/07 no es poden treure conclusions definitives relatives a la finalització dels estudis de persones adultes. Tot i això, en la matrícula es pot detectar el baix nombre relatiu d'alumnes matriculats.

2.10 Centres d'educació especial.⁷⁹

CENTRES D'EDUCACIÓ ESPECIAL					
Titularitat	Alumnes			Centres	Aula substitutòria de centre específic (ASCE)
Centres públics	125	Mallorca	65	1	7
		Menorca	14	0	4
		Eivissa	40	0	11
		Formentera	6	0	1
Centres concertats i privats	393	Mallorca	393	7	11
Total	518			8	34

El 24.13% de l'alumnat està matriculat en centres públics i el 75.87% en centres privats, la majoria dels quals són concertats.

A Mallorca sols hi ha un centre d'educació especial de titularitat pública i set de titularitat privada que estan concertats, a més de diferents aules substitutòries de centres específics (ASCE) que hi ha en centres públics d'educació infantil i primària i secundària i en centres concertats.

Els alumnes de NEE de Menorca, Eivissa i Formentera estan en ASCE de centres públics d'educació infantil i primària, i d'educació secundària.

⁷⁹ Font: Conselleria d'Educació i Cultura. Govern de les Illes Balears.

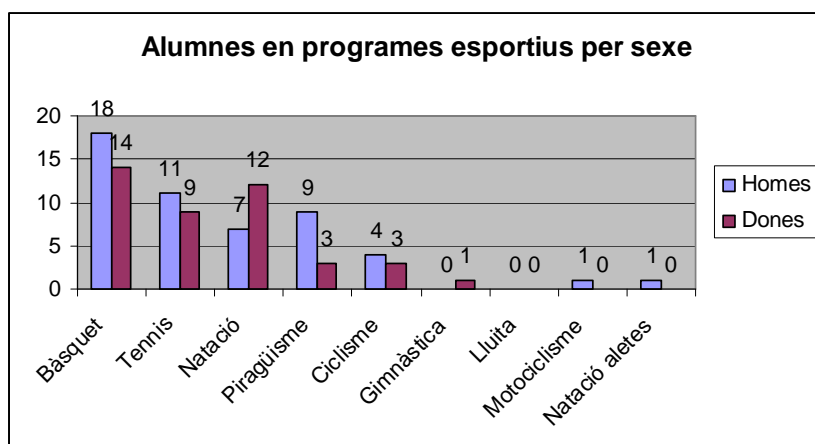
2.11 IES Centre de Tecnificació Esportiva.⁸⁰

Aquest centre, dirigit a joves esportistes d'alt nivell que cursen l'etapa de secundària, es va posar en funcionament el curs 2006/07 en base a un marc de col·laboració entre la Conselleria d'Educació i Cultura i la Conselleria de Presidència i Esports. La titularitat del centre i les competències de gerència i de gestió corresponen a la conselleria competent en matèria esportiva, mentre que el professorat, el seguiment i la supervisió del funcionament corresponen a la conselleria competent en matèria educativa. El treball que es duu a terme en el centre té per objectiu principal ajudar les joves promeses esportives de les nostres illes perquè puguin aconseguir les seves aspiracions esportives, acadèmiques i personals, aportant recursos materials, estructurals i sobretot humans. Des de la seva posada en marxa ofereix els ensenyaments de 3r i 4t d'ESO i batxillerat. El seu funcionament diari es caracteritza per una doble sessió d'entrenament, amb horari lectiu adaptat, amb àrees no presencials, que permet compaginar entrenaments i estudis.

ALUMNAT MATRICULAT				
Programa esportiu	ESO	Batxillerat	Total	%
Bàsquet	19	13	32	34,41
Tennis	14	6	20	21,51
Natació	13	5	18	19,35
Piragüisme	6	6	12	12,90
Ciclisme	5	2	7	7,53
Gimnàstica	0	1	1	1,08
Lluita	0	1	1	1,08
Motociclisme	1	0	1	1,08
Natació amb aletes	0	1	1	1,08
Total	58	35	93	

El centre s'organitza per programes i cadascun es correspon amb una especialitat esportiva. En el curs 2006/07 en foren 9, tal i com es pot comprovar en la taula anterior.

⁸⁰ Font: IES Centre de Tecnificació Esportiva.



2.12 Ensenyaments de règim especial.⁸¹

Aquest apartat inclou els estudis de l'escoles d'art i de disseny, dels conservatoris professionals de música i dansa, de les escoles autoritzades de música i dansa i de les escoles oficials d'idiomes.

ENSENYAMENTS DE RÈGIM ESPECIAL				
	Centres públics		Centres privats	
	Alumnat	%	Alumnat	%
Illes Balears	11.147	99,33	75	0,67
Espanya	640.638	92,17	54.460	7,83

MATRÍCULA DE LES ILLES BALEARS PER TIPOLOGIA D'ESTUDIS						
	Centres públics		Centres privats		Total	
	Alumnat	%	Alumnat	%	Alumnat	%
Art i disseny	451	4,28			451	4,25
Música i dansa	1.656	15,70	75	100	1.731	16,30
Idiomes	8.440	80,02			8.440	79,46
Totals	10.547	99,29	75	0,71	10.622	100

⁸¹ Font: Conselleria d'Educació i Cultura. Govern de les Illes Balears.

2.12.1 Escoles oficials d'idiomes.⁸²

MATRÍCULA								
EOI: 8.440	Cicle elemental				Cicle superior			
Illa	Mallorca	Menorca	Eivissa	Formentera	Mallorca	Menorca	Eivissa	Formentera
Alumnes	5.474	465	923	83	1.089	134	240	32
%	78,82	6,70	13,29	1,20	72,84	8,96	16,05	2,14
Totals	6.945				1.495			

L'alumnat matriculat al cicle superior representa el 30% del matriculat en el cicle elemental, la qual cosa pot ésser provocada per l'abandonament dels estudis, que els estudis de cicle elemental es facin a ritme lent o que hi hagi un nombre important de repeticions de curs.

MATRÍCULA PER IDIOMES (CICLE ELEMENTAL)						
Idioma	Mca.	Men.	Eiv.	For.	Total	%
Alemanys	951	76	156	19	1.202	17,31
Anglès	3.160	342	525	64	4.091	58,91
Àrab	150	0	0	0	150	2,16
Català	265	25	42	0	332	4,78
Espanyol	171	0	34	0	205	2,95
Francès	430	22	79	0	531	7,65
Italià	245	0	87	0	332	4,78
Rus	102	0	0	0	102	1,47
Total	5.474	465	923	83	6.945	100

MATRÍCULA PER IDIOMES (CICLE SUPERIOR)						
Idioma	Mca.	Men.	Eiv.	For.	Total	%
Alemanys	137	10	29	5	185	12,37
Anglès	698	112	172	27	1.009	67,49
Àrab	32	0	0	0	32	2,14
Català	76	11	24	0	111	7,42
Espanyol	47	0	0	0	47	3,14

⁸² Idem.

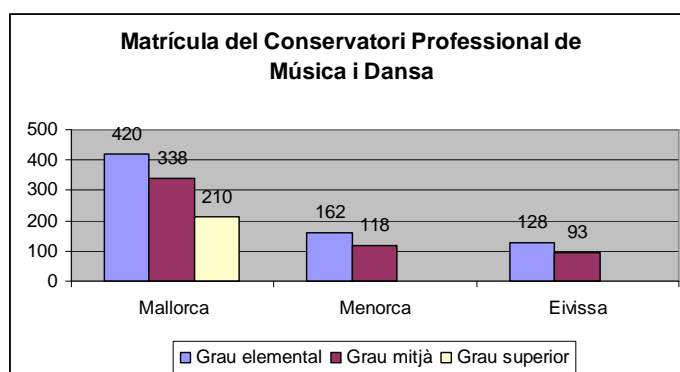
Francès	60	1	15	0	76	5,08
Italià	26	0	0	0	26	1,74
Rus	13	0	0	0	13	0,87
Total	1.089	134	240	32	1.495	100

2.12.2 Conservatoris professionals de música i dansa.⁸³

ALUMNAT MATRICULAT PER INSTRUMENTS I PER ILLES									
Instrument	Grau							Total	%
	Elemental			Mitjà			Superior		
	Mallorca	Menorca	Eivissa	Mallorca	Menorca	Eivissa	Mallorca		
Arpa	4							4	0,27
Cant				31	5		7	43	2,93
Clarinet	24	21	10	25	8	6	6	100	6,81
Clavecí				3				3	0,20
Composició							13	13	0,88
Contrabaix	8	7	6	7	1		6	35	2,38
Fagot	5						3	8	0,54
Flauta travessera	15	4	12	17	16	15	5	84	5,72
Guitarra	33	11	13	21	6	12	11	107	7,28
Instruments musicals tradicionals							15	15	1,02
Oboè	11	8		3	4		7	33	2,25
Orgue				7				7	0,48
Pedagogia del llenguatge musical							38	38	2,59
Percussió	27	8		19	1		7	62	4,22
Piano	138	31	32	110	34	24	27	396	26,96
Saxofon	17	10	15	13	9	12	14	90	6,13
Trombó	8	5		9	3		4	29	1,97
Trompa	8			5			2	15	1,02
Trompeta	15	13	9	10	5	3	8	63	4,29

⁸³ Font: Conselleria d'Educació i Cultura. Govern de les Illes Balears.

Tuba	4						3	7	0,48
Viola	24	6	13	8	6	3	6	66	4,49
Violí	58	31	14	41	15	6	20	185	12,59
Violoncel	21	7	4	9	5	12	8	66	4,49
Subtotal	420	162	128	338	118	93	210	1469	100
Total	710			549			210	1.469	



L'alumnat matriculat no coincideix amb el de la taula de matrícula de l'apartat 2.12 per manca de dades de l'especialitat de dansa.

2.13 Ús de serveis complementaris dels centres per part de l'alumnat⁸⁴.

2.13.1 Illes Balears

Centres públics	Menjador		Transport		Escola matinerà	
E. infantil	4.533	24,29	326	1,75	1.973	10,57
E. primària	6.432	17,41	2.574	6,97	2.152	5,82
ESO	276	1,15	8.288	34,54		
Batxillerat	23	0,28	652	7,81		
CF grau mitjà	5	0,13	60	1,55		
CF grau superior			11	0,54		
E. especial	7	5,60	40	32,00		
Total	11.276	12,26	11.951	12,72	4.125	5,18

⁸⁴ Els percentatges estan trets de la matrícula d'alumnat de cada etapa.
Font: Conselleria d'Educació i Cultura. Govern de les Illes Balears.

Centres concertats	Menjador		Transport		Escola matinera	
E. infantil	4.992	46,14	246	2,27	1.392	12,87
E. primària	7.325	35,43	776	3,75	1.090	5,27
ESO	2.484	17,02	422	2,89		
Batxillerat	28	1,19	105	4,47		
CF grau mitjà	2	0,34				
E. especial	366	93,13	166	42,24		
Total	15.197	30,75	1.715	27,23	2.482	7,88

Centres privats	Menjador		Transport		Escola matinera	
E. infantil	-	-	-	-	-	-
E. primària	1.008	72,99			83	6,01
ESO	585	51,68	63	5,57		
Batxillerat	42	7,19	35	5,99		
Total	1.635	4,26	98	5,71	83	6,01

La incidència en l'ús dels serveis complementaris és especialment important en l'etapa d'educació infantil.

2.13.2 Mallorca

Centres públics	Menjador		Transport		Escola matinera	
E. infantil	3.889	28,45	162	1,19	1.661	12,15
E. primària	5.700	20,82	1.252	4,57	1.828	6,68
ESO	276	1,54	6.313	35,13	280	1,56
Batxillerat	23	0,37	493	7,97		
CF grau mitjà	5	0,18	37	1,30		
CF grau superior			5	0,30		
E. especial	7	10,77	40	61,54		
Total	9.900	14,19%	8.302	11,90	3.769	5,40

Centres concertats	Menjador		Transport		Escola matinera	
	E. infantil	4.664	49,18	246	2,59	1.167
E. primària	6.810	37,63	776	4,29	1.046	5,78
ESO	2.441	18,97	422	3,28	62	0,48
Batxillerat	28	1,25	105	4,68		
CF grau mitjà	2	0,34				
E. especial	366	93,13	166	42,24	20	5,09
Total	14.311	32,66	1.715	3,91	2.295	5,24

Centres privats	Menjador		Transport		Escola matinera	
	E. infantil	0	0	0	0	0
E. primària	1.008	72,99			83	6,01
ESO	585	62,70	7	0,75		
Batxillerat	42	9,35	12	2,67		
Total	1.635	43,69	19	0,51	83	2,22

2.13.3 Menorca

Centres públics	Menjador		Transport		Escola matinera	
	E. infantil	447	21,78	8	0,39	154
E. primària	671	17,29	215	5,54	159	4,10
ESO			798	34,68	25	1,09
Batxillerat			18	2,09		
CF grau mitjà			23	4,09		
Total	1.118	11,38	1.062	10,81	338	3,44

Centres concertats	Menjador		Transport		Escola matinera	
	E. infantil	153	21,25			166
E. primària	319	21,11			27	1,79
ESO	40	4,11				
Total	512	15,98			193	6,02

2.13.4 Eivissa

Centres públics	Menjador		Transport		Escola matinerera	
E. infantil	197	7,10	146	5,26	142	5,12
E. primària	61	1,15	950	17,94	148	2,79
ESO			1.014	29,48	65	1,89
Batxillerat			141	11,28		
CF grau mitjà			6	1,31		
Total	258	1,92	2.257	16,76	355	2,64

Centres concertats	Menjador		Transport		Escola matinerera	
E. infantil	175	31,36			59	10,57
E. primària	196	18,42			17	1,60
ESO	3	0,40				
Total	374	15,07			76	3,06

Centres privats	Menjador		Transport		Escola matinerera	
E. infantil	-	-	-	-		
E. primària						
ESO			56	28,14		
Batxillerat			23	23,23		
Total			79	26,51		

2.13.5 Formentera

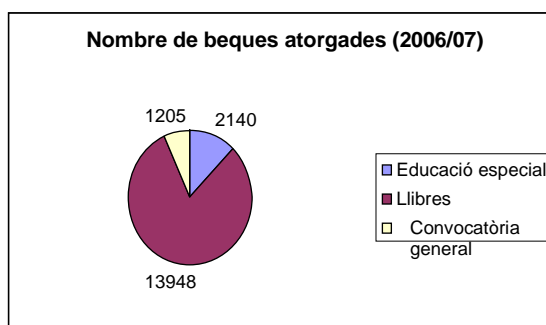
Centres públics	Menjador		Transport		Escola matinerera	
E. infantil			10	6,02	16	9,64
E. primària			157	39,15	17	4,24
ESO			163	57,60		
Batxillerat						
CF grau mitjà						
Total			330	35,68	33	3,57

2.14 Beques i ajuts.⁸⁵

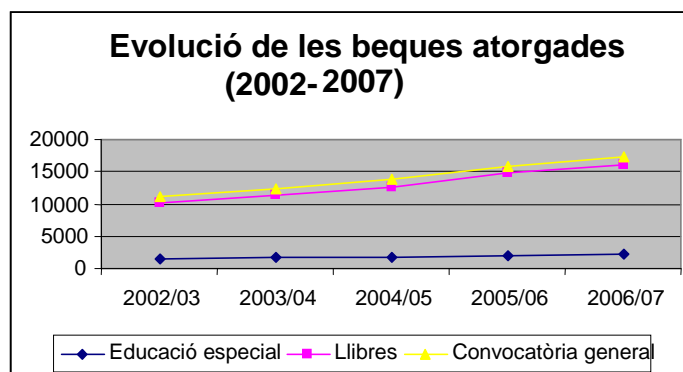
El Govern de les Illes Balears gestiona els ajuts que convoca el Ministeri d'Educació en aquestes tres modalitats:

- necessitats educatives especials.
- ajuts per a l'adquisició de llibres i material didàctic als nivells d'ensenyament obligatori.
- convocatòria general per als alumnes de nivells postobligatoris no universitaris i universitaris que cursen estudis a les Illes Balears.

BEQUES ATORGADES DEL 2002 AL 2007					
Ajuts d'educació especial					
	2002-03	2003-04	2004-05	2005-06	2006-07
Tramitades	1.651	2.088	2.153	2.439	2.593
Concedides	1.443	1.795	1.794	1.933	2.140
Ajuts de llibres					
	2002-03	2003-04	2004-05	2005-06	2006-07
Tramitades	10.323	13.565	13.779	17.547	17.119
Concedides	8.791	9.524	10.919	12.864	13.948
Ajuts de convocatòria general					
	2002-03	2003-04	2004-05	2005-06	2006-07
Tramitades	1.551	1.502	1.847	1.938	1.839
Concedides	951	1.023	1.078	981	1.205
Totals					
Tramitades	13.525	17.155	17.779	21.924	21.551
Concedides	11.185	12.342	13.791	15.778	17.293
% Concedides	82,70	71,94	77,57	71,97	80,24



⁸⁵ Font: Conselleria d'Educació i Cultura. Govern de les Illes Balears.



2.14.1 Ajuts d'educació especial.

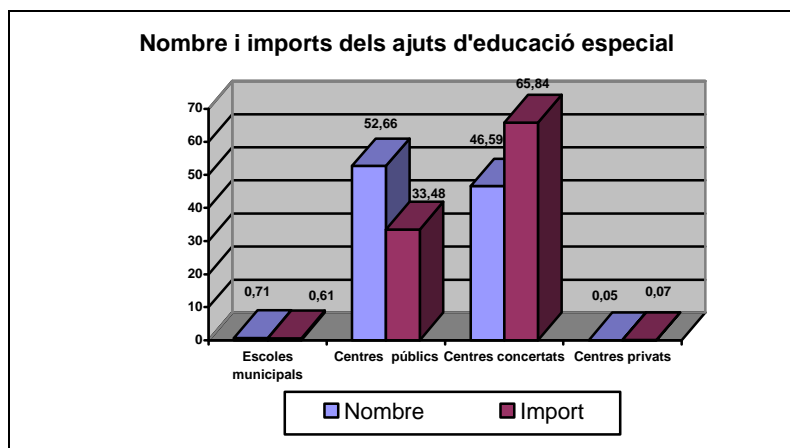
DISTRIBUCIÓ DELS AJUTS D'EDUCACIÓ ESPECIAL (2006/07)				
Concepte	Nombre	%	import €	%
Menjador escolar	1.047	28,12	524.547	44,89
Ensenyament	5	0,13	3.570	0,31
Material escolar postobligatori	15	0,40	2.025	0,17
Pedagògica	6	0,16	4.776	0,41
Transport urbà	478	12,84	128.582	11,00
Transport escolar	206	5,53	111.034	9,50
Llenguatge	236	6,34	187.856	16,08
Material didàctic obligatori	1.681	45,15	151.290	12,95
Residència escolar	28	0,75	43.848	3,75
Sobredotació intel·lectual	7	0,19	5.572	0,48
Transport de cap de setmana	14	0,38	5.404	0,46
Total	3.723	100	1.168.504	100

La major part del nombre d'ajuts anaren dirigits als conceptes de material didàctic obligatori i menjador escolar, per aquest ordre, però per imports el percentatge més gran fou per al concepte de menjador escolar (pròxim al 50%).

Es pot donar la circumstància que un mateix alumne sigui receptor de diversos ajuts.

AJUTS D'EDUCACIÓ ESPECIAL PER NIVELLS (2006/07)				
Nivell	Nombre	Import €	Import per ajut €	%
Educació infantil	312	158.209	507,08	13,54
Educació primària	2.301	708.355	307,85	60,62
ESO	828	196.044	236,77	16,78
CF grau mitjà	12	2.890	240,83	0,25
Batxillerat	17	5.109	300,53	0,44
Qualificació professional inicial	46	14.761	320,89	1,26
Transició a la vida adulta	207	83.136	401,62	7,11
Total	3.723	1.168.504	313,86	100,00

AJUTS D'EDUCACIÓ ESPECIAL PER NOMBRE D'ALUMNES I TITULARITAT DE CENTRE (2006/07)					
	Nombre	%	Import	%	Import per ajut €
Centres públics	1.127	52,66	391.207	33,48	347,12
Centres concertats	997	46,59	769.325	65,84	771,64
Centres privats	1	0,05	796	0,07	796,00
Escoles municipals	15	0,70	7.173	0,61	478,20
Total	2.140		1.168.504		546,03



2.14.2 Ajuts per llibres.

NOMBRES D'AJUTS DE LLIBRES ATORGATS PER TITULARITAT DE CENTRE		
(2006/07)	Nombre	%
Centres públics	9.764	70,00
Centres concertats	4.184	30,00
Total	13.948	100

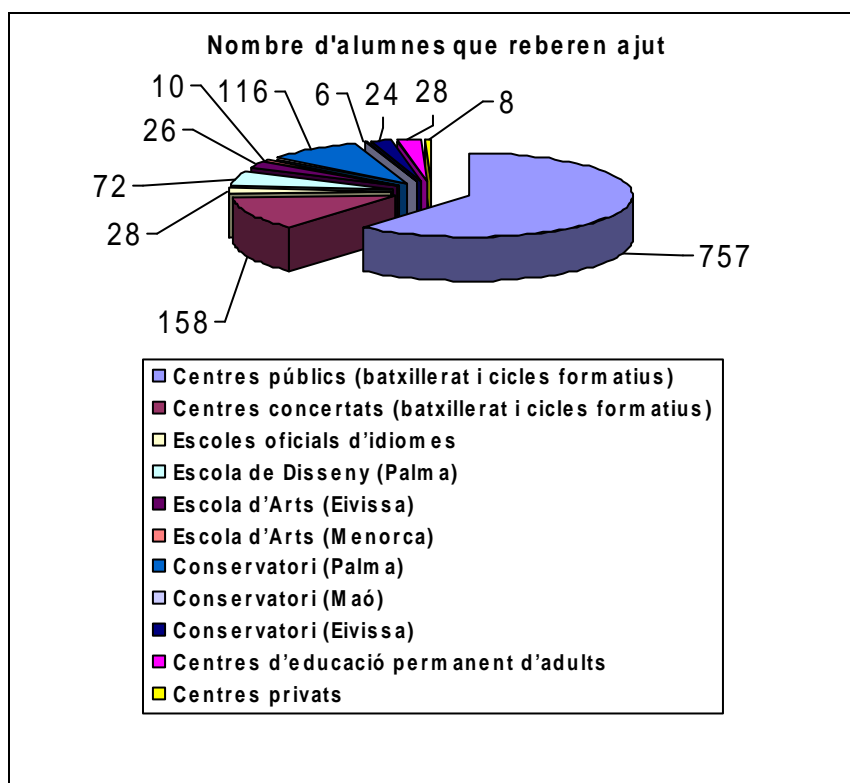
El 12,26% del total de l'alumnat d'ensenyament obligatori matriculat a centres públics va obtenir ajut per llibres i el 9,08% de l'ensenyament concertat.

2.14.3 Ajuts de la convocatòria general.

NOMBRE D'AJUTS ATORGATS DE LA CONVOCATÒRIA GENERAL PER NIVELLS EDUCATIUS (2006/07)			
Nivell educatiu	Nombre d'ajuts	Import €	%
Cicles formatius de grau mitjà	370	204.585	18,12
Cicles formatius de grau superior	461	283.106	25,08
Batxillerat	1.011	431.376	38,21
Altres estudis	403	209.790	18,58
Total	2.245	1.128.857	100

NOMBRE D'ALUMNES I IMPORTS DELS AJUTS DE LA CONVOCATÒRIA GENERAL PER TITULARITAT DE CENTRE (2006/07)				
Centre d'ensenyament	Nombre d'alumnes	Import €	Promig per alumne	% del total
Centres públics (batxillerat i cicles formatius)	757	630.139	832	55,82

Centres concertats (batxillerat i cicles formatius)	158	156.221	989	13,84
Escoles oficials d'idiomes	28	6.669	238	0,59
Escola de Disseny (Palma)	72	95.858	1331	8,49
Escola d'Arts (Eivissa)	26	27.317	1051	2,42
Escola d'Arts (Menorca)	10	12.494	1249	1,11
Conservatori Professional de Música i Dansa (Palma)	116	137.219	1183	12,16
Conservatori Professional de Música i Dansa (Maó)	6	2.104	351	0,19
Conservatori Professional de Música i Dansa (Eivissa)	24	9.106	379	0,81
Centres d'educació de persones adultes	28	30.133	1076	2,67
Centres privats	8	21.597	2700	1,91
Total	1.233	1.128.857	916	100



2.15 Associacions d'alumnes.⁸⁶

Totes les que estan registrades pertanyen a centres d'ensenyament secundari.

ASSOCIACIONS D'ALUMNES			
	Centres públics	Centres concertats	Total
Mallorca	8	1	9
Eivissa	2	0	2
Total Illes Balears	10	1	11

L'associacionisme entre els alumnes és extremadament baix en centres públics i concertats. A Menorca i Formentera no hi ha associacions. Les actuals sols representaven el 13,90% dels centres públics i l'1,23% dels concertats d'educació secundària de les Illes Balears; en conjunt representaven el 6,93% del total de centres.

2.16 Projectes internacionals.

PROGRAMES DE CENTRES AMB SECCIONS EUROPEES.

Consisteixen en reforçar l'horari dedicat a l'ensenyament de la llengua estrangera impartint total o parcialment, una àrea o matèria no lingüística en aquesta llengua estrangera.

Seccions Europees per titularitat de centre			
Illes Balears	Centres públics	Centres concertats	Total
Educació primària	14	6	20
Educació secundària	20	3	23

PROGRAMES INTERNACIONALS.

Són programes consistents en reforçar l'horari dedicat a l'ensenyament de la llengua estrangera impartint total o parcialment, una àrea o matèria no lingüística en aquesta llengua estrangera.

⁸⁶ Font: Conselleria d'Educació i Cultura. Govern de les Illes Balears

PROGRAMA BRITISH COUNCIL 2006/07 A CENTRES D'EDUCACIÓ INFANTIL I PRIMÀRIA					
Centre	Àrees o assignatures	Nivells	Nombre de professors	Nombre d'alumnes	% de l'alumnat que representa
Na Caragol (Artà)	Anglès, medi, educació artística ordinadors	Infantil i primària	6	376	100%
Sa Graduada (Maó)	Totes	Infantil	1	101	37%
	Anglès, medi, educació artística i educació física.	1r cicle de primària	1	50	18%
	Anglès, medi i educació artística	2n i 3r cicles de primària	2,2	122	45%

PROGRAMA BRITISH COUNCIL 2006/07 A INSTITUTS D'EDUCACIÓ SECUNDÀRIA					
Centre	Assignatures	Nivells	Nombre de professors	Nombre d'alumnes	% de l'alumnat que representa
IES Llorenç Garcias i Font (Artà)	Ciències naturals	1r i 2n ESO	3	77	37,9%
	Tecnologia i activitats d'estudi	1r, 2n i 3r ESO	2	96	33,7%
	Biologia	3r ESO	2	19	22%
IES Cap de Llevant (Maó)	Educació plàstica i visual, anglès i ciències naturals	1r ESO	2	28	6,4%
	Anglès		1		
	Ciències naturals		2		

2.17 Exempcions d'avaluació de llengua i literatura catalanes.⁸⁷

NOMBRE D'EXEMPCIONS PER ILLA				
	Tramitades	Concedides	Denegades	Arxivades
Mallorca	404	357	41	6
Menorca	41	38	1	2
Eivissa	51	46	5	0
Formentera	0	0	0	0
Illes Balears	496	441	47	8

No hi ha dades d'exempcions d'avaluació de llengua i literatura catalanes per titularitat de centre.

NOMBRE D'EXEMPCIONS CONCEDIDES PER ETAPA EDUCATIVA I PER ILLA					
Nivells	Mallorca	Menorca	Eivissa	Formentera	Total
E. primària	4	1	0	0	5
ESO	127	30	24	0	181
ESPA	10	1	4	0	15
Batxillerat	134	6	15	0	155
PAAU	25	0	3	0	28
PACF	49	0	0	0	49
PGES	2	0	0	0	2
PATE	5	0	0	0	5
Programa Isla	1	0	0	0	1
Total	357	38	46	0	441

⁸⁷ Font: Conselleria d'Educació i Cultura.

% QUE REPRESENTEN LES EXEMPCIONS CONCEDIDES			
	Educació primària	ESO	Batxillerat
Mallorca	0,01	0,40	1,51
Menorca	0,02	0,92	0,70
Eivissa	0	0,55	1,03
Formentera	0	0	0
Illes Balears	0,01	0,46	1,37

En el conjunt de tot l'alumnat matriculat a educació primària és imperceptible el percentatge d'exempcions respecte de la matrícula total; tampoc és excessiva en ESO. En batxillerat és on es nota l'índex més alt de tots, que passa de l'1%, probablement alumnes que han arribat fa poc temps a les Illes Balears, estrangers o procedents d'una altra comunitat autònoma, que estan a punt d'acabar els estudis.

No hi ha dades del país de procedència dels alumnes que sol·liciten exempcions, per això no és possible saber el percentatge que representen en el total d'alumnat estranger.

2.18 Conclusions.

1. Ensenyaments de règim general: La matrícula s'incrementà, però de manera desigual en cada etapa, i els centres públics n'absorbiren la major part.

2. Alumnat estranger: S'ha incrementat els darrers cursos. El percentatge a tot l'estat és del 8,59%, mentre que a les Illes Balears és del 14,24%. Al conjunt de l'estat la matrícula d'alumnes estrangers augmenta en la mateixa proporció en els centres públics i privats, però a les Illes Balears, a partir del 2003, hi ha un estancament de la matrícula d'alumnes estrangers en els centres concertats, mentre que la dels centres públics augmenta progressivament. A les Illes Balears hi ha al voltant de 20.000 alumnes estrangers originaris de 91 nacionalitats diferents, gairebé la meitat dels quals no tenen per llengua materna alguna llengua romànica, la qual cosa resulta un entrebanc quan l'alumnat s'incorpora a nivells d'ESO, a batxillerat o a cicles formatius. La distribució de l'alumnat estranger és desigual entre els centres públics i concertats. El curs 2006/07 a les etapes d'educació infantil-2, primària i ESO l'alumnat estranger era el 19.22% als centres públics i el 6.70% als concertats. Aquest repartiment desigual, observat a una escala territorial més petita, mostra amb més claredat la situació. En el cas de l'illa d'Eivissa, en aquestes etapes, a cinc escoles públiques l'alumnat estranger representava més del 30% de la matrícula, a cinc escoles concertades i a una pública era menys del 10%. Aquestes diferències se situen, a

vegades, en la mateixa zona d'escolarització entre centres situats a escassa distància l'un de l'altre.

En el mateix sentit, segons dades relatives al curs 2005/06 de l'estudi de l'Observatori Municipal de la Immigració (Ajuntament de Palma, 2007), l'alumnat estranger era el 11.69% del total de l'alumnat. El 20.91% de l'alumnat matriculat en centres públics era estranger, el 5.54% dels concertats i el 4.41% dels privats.

3. Ràtios: La comparació de les ràtios per unitats entre ensenyament públic i concertat demostra que les dels centres concertats és més elevada que els públics, a excepció de l'educació infantil de Menorca. Les ràtios més elevades a l'ensenyament públic es donen a Eivissa. A Mallorca les ràtios més altes, tant a centres públics com concertats, les trobam en els municipis costaners. Els municipis de més de 25.000 habitants de les Illes Balears, concentren la major part de la matrícula dels centres concertats i privats.

4. Resultats acadèmics: Els percentatges corresponents als resultats acadèmics són més alts a l'ensenyament privat i concertat que al públic, tenint en compte que per avaluar-los s'han de considerar, entre d'altres, el major nombre d'alumnes amb NESE dels centres públics i la realitat sociocultural de les famílies. En la darrera dècada s'ha constatat que el pas d'ESO a la formació professional de grau mitjà ha donat bons resultats, ja que han augmentat l'alumnat matriculat.

5. Abandonament dels estudis: Crida l'atenció l'alta taxa d'abandonament dels estudis que podem constatar en els cicles formatius de grau mitjà.

6. Alumnat de necessitats educatives especials: En la seva majoria, en una proporció de dues terceres parts, està matriculat en centres públics.

7. Educació infantil-1: Es detecta un important augment de l'alumnat en els darrers deu cursos, que arriba gairebé a duplicar-se, però tot i això sols una desena part de l'alumnat potencial està matriculat en centres reconeguts per la Conselleria d'Educació i Cultura, però és evident que les necessitats socials fan pensar que hi ha una demanda permanent d'aquestes places que, d'acord amb les projeccions demogràfiques, es mantindrà en els propers anys. És significatiu que a les Pitiüses no havia cap centre reconegut de 1r cicle d'educació infantil.

8. Educació infantil-2: També en el 2n. cicle d'educació infantil s'ha produït un creixement important i constant de la matrícula, entre altres motius per la concertació d'unitats de 3 a 6 anys que començà el curs 1998/99 i quedà completada el 2000/01, la qual cosa ha afavorit l'escolarització en aquest tram d'edat. Es constata la feina de detecció d'alumnes de necessitats educatives especials per part dels EAP i dels EOEP.

9. Educació primària: Més de les 2/3 parts dels alumnes de NEE estan matriculats en centres públics i d'ells més del 80% presenten trastorns de caràcter psíquic. L'alumnat estranger representa el 16,14% del total de la matrícula. Als centres públics, la diferència entre alumnes matriculats a començament de curs i els avaluats al final demostra la mobilitat que es produeix i que finalitza amb pèrdua de matrícula. Als centres concertats també hi ha mobilitat de matrícula, que finalitza amb un lleuger increment de matrícula a final de curs.

La promoció a ESO és de tendència positiva de fa alguns cursos, especialment en els centres concertats i privats.

10. Educació secundària obligatòria: La població escolar s'ha mantingut durant la darrera dècada, fet que contrasta amb les dades d'educació primària. Tot i això, el curs 2004/05 es va entrar en una tendència negativa no gaire significativa.

Tot i que la presència d'alumnes de NEE és més gran als centres públics, la diferència proporcional amb els centres concertats no és tan gran com a educació primària; la majoria d'aquests alumnes presenten trastorns de caràcter psíquic. L'alumnat estranger representa el 14,55% de la matrícula, destacant el procedent del Marroc i de l'Equador. La diferència entre els alumnes matriculats a final de curs i els matriculats a principi no és tan gran com a educació primària, però aquesta mobilitat segueix essent negativa per als centres públics i positiva per als concertats.

Hi ha diferències significatives en els resultats de promoció dels alumnes en centres públics, concertats i privats, que arriben als deu punts a favor dels centres concertats respecte dels públics, i a deu punts més dels centres privats respecte dels concertats. Els resultats que ofereixen proves externes com la feta per l'IAQSE (Avaluació a l'educació secundària obligatòria. 2006), indiquen que els nivells de coneixements de l'alumnat són molt semblants, amb independència de la titularitat del centre. Per poder treure conclusions més objectives es fa necessari tenir presents les dades de la composició sociocultural de l'alumnat dels diferents centres, especialment el percentatge d'alumnat immigrant.

La conflictivitat escolar, d'acord amb els expedients disciplinaris tramitats, és més alta en els dos primers cursos d'ESO, tendència que baixa en 3r i 4t. Els 1r i 2n trimestres del curs són els que mostren més conflictivitat. La majoria dels expedients s'obren, especialment, per acumulació de conductes contràries a les normes o per conducta negativa envers els membres de la comunitat educativa. No hi ha diferències significatives entre la conflictivitat en els centres públics i els concertats.

11. Batxillerat: A batxillerat és molt destacable la pèrdua progressiva d'alumnat matriculat, que arriba fins al 35% (aproximadament 6.000 alumnes) en deu cursos escolars. El descens de matrícula ha quedat en certa manera compensat per l'augment de matrícula en cicles formatius. A les Illes Balears les tres quartes parts de l'alumnat està matriculada en centres públics. No hi ha oferta d'ensenyament concertat ni a Menorca ni a Formentera. Resulta sorprenent que a ESO hi hagi diagnosticats 41 alumnes d'altas capacitats, mentre que sols n'hi ha dos de matriculats a batxillerat.

L'alumnat estranger matriculat a batxillerat és la meitat del matriculat a ESO, i la proporció d'alumnat matriculat en centres públics és de 8 de cada 10, la mateixa que a educació primària i a ESO. Pel nivell de coneixements que s'han d'assolir mitjançant una de les dues llengües oficials, el percentatge d'alumnat estranger de llengua castellana o d'alguna llengua romànica arriba gairebé al 60%.

La titularitat de centre no condiciona el fet que el nombre de matriculats sigui superior al d'avaluats, encara que als centres públics és on hi ha un descens més pronunciat que arriba al 14,99%, el doble que en els centres concertats.

La promoció d'alumnes en els centres privats està al voltant de 10 punts per sobre dels centres concertats i a més de 20 dels públics.

La conflictivitat és mínima, tenint present que es tracta d'una etapa de caràcter voluntari i que l'alumnat ha assolit maduresa en el seu comportament. No hi ha diferències importants entre centres públics i centres concertats.

12. Cicles formatius de grau mitjà: En els darrers deu cursos és aquest el nivell educatiu que presenta major augment de matrícula (84,55%), essent els cicles de Gestió administrativa i Auxiliar d'infermeria els que han comptat amb més alumnat. Els cicles que presenten un nivell més baix de matrícula són els relacionats amb els sectors primari i secundari.

Vuit de cada deu alumnes estan matriculats en centres públics (a Menorca, Eivissa i Formentera no hi ha oferta de centres concertats).

Es manté la mateixa proporció d'altres etapes educatives pel que respecta al percentatge d'alumnes estrangers, dels quals gairebé el 70% coneix la llengua castellana.

Hi ha un alt percentatge d'alumnes que no són avaluats, probablement per abandonament d'estudis. L'èxit de l'avaluació està relacionat amb la titularitat del centre.

13. Cicles formatius de grau superior: En aquest cicle formatiu també s'ha produït un destacat augment de la matrícula tot i que amb oscil·lacions. Els percentatges d'alumnat matriculat en centres públics és de nou de cada deu i sols hi ha oferta de centres concertats a Mallorca. També nou de cada deu alumnes estrangers estan matriculats en centres públics, el 76% dels quals són de llengua castellana o romànica. No hi ha gaire diferència en el percentatge d'alumnes promocionats en centres públics i concertats; en el centres privats la promoció és del 100% si es pren com a referència l'alumnat avaluat. Crida l'atenció que especialitats com la de Restauració, de forta demanda laboral, sigui de les que tenen menys matrícula.

14. Educació permanent d'adults: És significatiu que a Eivissa hi hagi un nombre tan elevat d'alumnes que fan ESO a distància, en comparació amb les altres illes, fet aquest possiblement relacionat amb la poca disponibilitat horària per poder anar a classes presencials i amb el fet que no hi ha oferta de batxillerat nocturn.

A Formentera no hi ha centre específic d'educació de persones adultes. L'ensenyament a distància pot compensar aquesta mancança, però és evident que l'ensenyament de persones adultes hauria de tenir alguna mena de presència. És destacable el superior percentatge de matrícula de dones en els estudis de cicles formatius i de batxillerat, si el comparem amb el d'homes.

15. Centres d'educació especial: Els centres d'educació especial es concentren a Mallorca, essent la majoria centres de titularitat privada concertada. L'alumnat de Menorca i Eivissa està integrat en aules ASCE ubicats en centres públics.

16. Ensenyaments de règim especial: Comparant les dades de les Illes Balears amb les de la resta de l'estat en aquest règim d'ensenyaments, es comprova que l'alumnat de les Illes Balears matriculat en centres privats és molt inferior a la del promig estatal. La continuïtat en els estudis de música és pot considerar alta.

17. Ús dels serveis complementaris: L'ús dels serveis complementaris que ofereixen els centres al seu alumnat és desigual. El percentatge d'alumnat matriculat en centres públics que fan servir el transport escolar és baix, llevat de l'alumnat d'educació secundària obligatòria i educació especial. En el cas dels centres concertats, sols el percentatge d'ús del servei de transport dels alumnes d'educació especial està molt per sobre de la mitjana, que tanmateix és baixa si la comparem amb la dels centres públics. El servei de menjador és més utilitzat per l'alumnat dels centres concertats i privats que pels dels centres públics, fet aquest relacionat amb la inexistència d'oferta en un percentatge important de centres de la xarxa pública, significativament a Eivissa i Formentera, especialment en els instituts d'educació secundària, així com amb el règim d'horari dels centres públics que, majoritàriament, són de jornada continuada. El percentatge d'ús del servei d'escola matineria és alt en tots els centres, sobretot per part de l'alumnat d'educació infantil.

18. Beques: És destacable que l'atorgament de beques a alumnes de necessitats educatives especials no sigui constant, sinó que hi hagi significatives apujades entre els cursos 2002/03 i el 2003/04, així com entre el 2004/05 i el 2005/06. Globalment, han estat atorgades menys beques a l'alumnat de centres concertats, però la quantia

absoluta és gairebé del doble que la destinada a l'alumnat dels centres públics. Els ajuts per llibres arriben a més del 10% de l'alumnat matriculat, indistintament de la titularitat de centre. En la convocatòria general, destaquen els ajuts rebuts per l'alumnat matriculat en centres públics (més de la meitat del total), així com dels centres concertats i dels estudis dels conservatoris professionals de música i dansa.

19. Associacions d'alumnes: El nombre d'associacions d'alumnes és molt baix a les Illes Balears i només n'hi ha en els centres d'educació secundària.

20. Exempcions de llengua catalana: En general, el nombre d'exempcions de llengua catalana és molt baix, essent gairebé insignificant en educació primària i molt baixa a educació secundària obligatòria. El nombre més alt és a batxillerat, que arriba a l'1.37%.

21. La comunitat educativa considera majoritàriament negativa la implantació del model trilingüe i de l'ordre que regulava "el dret dels pares a triar la llengua del primer ensenyament", que en el curs 2006/07 es va dur a terme.

2.19 Recomanacions.

1. Aconseguir una distribució més compensada i equitativa dels alumnes NESE entre els centres públics els concertats, tal i com el CEIB ho manifestà a l'Informe 4/2008: *"El CEIB manifesta la seva preocupació pels desequilibris constatats en l'escolarització de l'alumnat amb necessitats específiques de suport educatiu entre els centres de titularitat pública i la majoria dels centres privats concertats. L'objectiu prioritari de la programació de l'oferta educativa ha d'ésser el d'aconseguir una educació compromesa amb la integració social i amb una educació de qualitat per a tots, evitant la selecció de l'alumnat i els guetos escolars"*.

Garantir la proporcionalitat d'alumnes de necessitats específiques de suport educatiu que hagin d'ésser escolaritzats en cadascun dels centres sostinguts amb fons públics. Es fixarà una mitjana de referència de la zona i cap centre haurà de tenir un percentatge d'alumnat amb necessitats específiques superior al 30%. Per fer-ho efectiu s'han de garantir el personal i els recursos necessaris.

Establir amb caràcter general una reserva de tres llocs escolars per grup al segon cicle de l'educació infantil, primària i ESO. Aquestes places es mantindrien reservades tot el curs si no són ocupades per alumnes de necessitats específiques de suport educatiu.

Creació de les comissions d'escolarització necessàries, que es mantindrien actives tot el curs escolar. Aquestes comissions estarien integrades per representants de l'administració educativa i local, pels pares i mares, pel professorat, pels centres públics i concertats, i pels equips d'orientació. S'encarregarien de la supervisió general del procés i intervindrien en l'adjudicació de les places de l'alumnat de necessitats específiques de suport educatiu.

Establir mesures per als centres educatius on es doni un elevat percentatge d'alumnat amb necessitats de compensació o amb necessitats específiques de suport educatiu; entre d'altres, establir percentatges màxims per aula i centre de l'alumnat amb necessitats específiques de suport educatiu. Els centres que superassin aquestes xifres per la situació generada rebrien recursos extraordinaris fins a assolir aquest objectiu.

2. Realitzar una distribució equitativa de l'alumnat estranger entre els centres públics i concertats, per tal de compensar el desequilibri actual i afavorir la seva integració.

Donat que a tots els nivells de l'ensenyament obligatori, en el grup de l'alumnat estranger, la nacionalitat que domina és la marroquina, és necessari tenir en compte aquesta dada a l'hora d'adoptar i prioritzar accions que afavoreixin la seva integració.

3. Ampliar l'oferta pública de places del 1r cicle d'educació infantil de 0 a 3 anys, per a arribar al màxim possible de la població i en previsió de la demanda potencial. Les institucions de les Illes Balears haurien d'augmentar la seva despesa pública destinada a aquest cicle, especialment en les localitats amb taxa d'escolarització més baixa. En relació amb la demanda potencial de places escolars, ampliar l'oferta de places del cicle formatiu per formar professionals d'educació infantil, incrementant i diversificant territorialment l'oferta formativa i donant difusió a l'actualment existent.

4. Elaborar un pla estratègic per a la millora del rendiment escolar, amb objectius definits i delimitats temporalment, de tal manera que puguin ésser avaluats pels diversos sectors de la comunitat educativa.

5. Necessitat de dur a la pràctica mesures dirigides a recuperar matrícula en els estudis postobligatoris: cicles formatius i batxillerat.

6. Arbitrar les mesures adients per reduir l'abandonament d'estudis en els cicles formatius i reconsiderar les especialitats de formació professional d'acord amb les noves necessitats del sistema productiu, reestructurant el disseny de la formació professional.

7. Realitzar les gestions oportunes per a organitzar la formació permanent de persones adultes a l'illa de Formentera i ampliar-la a poblacions de més de 15.000 habitants.

8. Potenciar, ampliar i dotar d'ajuts l'escola matinerà als centres, perquè és evident que es tracta d'un servei molt positiu, especialment per a l'alumnat del 2n cicle d'educació infantil.

9. Crear departaments d'Orientació als centres d'educació infantil i primària (a centres de més de dues línies o agrupacions de centres) per a la detecció primerenca d'infants de necessitats educatives especials o d'altres capacitats, i per prevenir, especialment en l'adolescència, el fracàs acadèmic i la conflictitat social.

10. Elaborar una normativa que garanteixi l'acció coordinada de totes les administracions implicades en relació a fer efectiu el dret de tot l'alumnat a rebre l'educació bàsica, Per això seria convenient la constitució de comissions d'absentisme escolar a localitats de més de 10.000 habitants o en aquelles on hi hagi població escolar amb risc d'abandonament del sistema educatiu en les etapes obligatòries. És recomanable dotar d'educadors socials els centres amb alumnat absentista.

11. Les ràtios recomanables, d'acord amb l'informe del CEIB per a les etapes d'ensenyament preobligatori, obligatori i postobligatori haurien d'ésser aquestes:

Educació infantil 1r cicle: unitats 0-2: 8 alumnes; unitats 1-3: 12 alumnes.

Educació infantil 2n cicle i primària: 20 alumnes

ESO: 25 alumnes.

Batxillerat: 30 alumnes.

És urgent iniciar la reducció de les ràtios del 2n cicle d'educació infantil.

12. Dur a terme un pla de salut per a l'alumnat dels centres educatius, relatiu al pes de les motxilles, canvis d'aula, aïllament acústic, mobiliari escolar... i, en especial als centres públics de secundària relatius als menús i els productes oferts als bars, i donar suport als plans de salut que ja es fan en els centres,

13. Seria convenient que, formant part de les seves actuacions ordinàries, els centres d'educació primària planificassin activitats de reforç i recuperació per a l'alumnat amb més dificultats. Per tal de garantir aquestes activitats, l'administració educativa hauria d'augmentar les plantilles dels centres, dotar-les d'especialistes PT i AL i dels serveis d'orientació suficients.

14. Confecció d'un ROC específic per a les escoles oficials d'idiomes, centres d'educació permanent de persones adultes i conservatoris professionals de música i dansa, perquè donin resposta més eficaç a les seves característiques específiques.

15. La Conselleria d'Educació i Cultura ha de proporcionar les dades per a elaborar un informe sobre la situació en què es troba l'acompliment i impacte de l'anomenat "decret de mínims". És necessari fer una recopilació de dades on es pugui observar amb claredat com es troba la implantació del Decret 92/1997, de 14 de juliol, que regula l'ús i l'ensenyament de i en llengua catalana, pròpia de les Illes Balears, en els centres docents no universitaris de les Illes Balears, conegut per "decret de mínims". Aquesta recopilació de dades es pot fer a partir de les programacions generals anuals i de les memòries que es fan d'aquestes programacions a tots els centres, a principi i a final de curs, i que es lliuren i queden dipositades a la seu del Departament d'Inspecció Educativa, de la Direcció General d'Ordenació, Administració i Inspecció Educatives.

16. S'ha de garantir la possibilitat de mantenir la continuïtat de l'ensenyament en català d'educació infantil i primària a secundària a totes les zones i illes.

17. Realitzar un informe per valorar l'efecte de la concertació dels batxillerats.