

3. CENTRES.

Els centres docents són les institucions especialment dirigides a la prestació del servei públic de l'educació i han d'orientar la seva activitat a la consecució dels principis i finalitats establerts a les lleis educatives.

Els centres docents es classifiquen en públics i privats. Són centres públics aquells el titular dels quals és una administració pública i privats aquells altres el titular dels quals és una persona física o jurídica de caràcter privat; reben la denominació de centres privats concertats els centres privats acollits al règim de concerts legalment establert.

Depenent de l'oferta educativa, els centres públics reben diferents denominacions: escoles infantils, col·legis d'educació infantil i primària, i instituts d'educació secundària (educació secundària obligatòria, batxillerat i cicles formatius).

En els ensenyaments de règim especial hi ha les escoles d'art, que ofereixen ensenyaments d'arts plàstiques i disseny, i els conservatoris on s'imparteixen els ensenyaments professionals de música i dansa.

L'oferta d'ensenyaments dels centres privats i privats concertats és molt diversa i variada, concentrant en els mateixos edificis diferents etapes, obligatòries o no. Poden adoptar qualsevol denominació mentre no generi confusió amb la dels centres públics.

Els centres que ofereixen ensenyaments adreçats a alumnes amb necessitats educatives especials, que no puguin ser ateses en el marc de les mesures d'atenció a la diversitat dels centres ordinaris, es denominen centres d'educació especial.

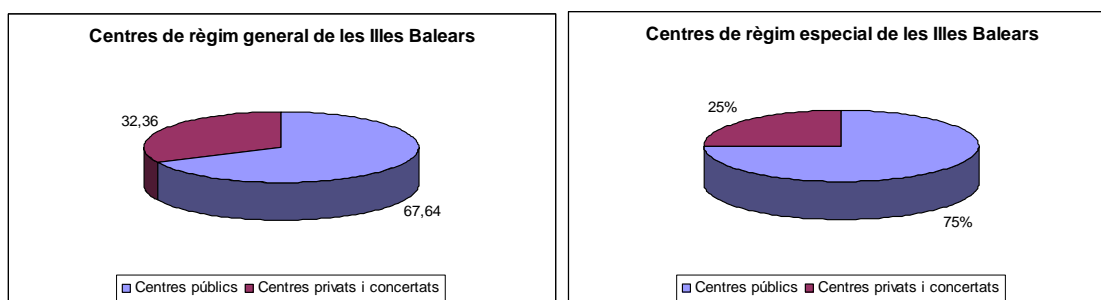
A continuació es fa una anàlisi dels centres educatius de les Illes Balears, públics i privats, tant del règim general com de l'especial, incloent-hi aspectes relacionats amb el seu funcionament.

Finalment, convé exposar que, a més dels centres educatius, en aquest capítol també s'analitzarà el funcionament dels Equips d'Orientació Educativa i Psicopedagògica (EOEP), dels Equips d'Atenció Primerenca (EAP), dels Equips de Suport a l'Ensenyament en llengua catalana i altres.

3.1 Centres educatius de les Illes Balears.

CENTRES EDUCATIUS DE LES ILLES BALEARS	
ESTUDIS DE RÈGIM GENERAL	
Centres públics	
Educació infantil	7
Educació primària	3
Educació infantil i primària	202
Educació secundària obligatòria (ESO)	9
ESO, batxillerat i cicles formatius	56
Educació especial	1
Total	278

Centres concertats i privats	
Educació infantil	17
Educació infantil i primària	7
Educació infantil, primària i ESO	61
Educació primària i ESO	8
ESO i batxillerat	1
Educació infantil, primària, ESO, batxillerat i cicles formatius	17
Educació especial	7
Total	118
CENTRES QUE IMPARTEIXEN EDUCACIÓ A PERSONES ADULTES	
Centres públics	
CEPA	14
IES (imparteixen estudis en 9 instituts d'ESO i batxillerat)	
Total	14
Centres privats	
Adults	1
Total	1
ESTUDIS DE RÈGIM ESPECIAL	
Centres públics	
Escoles d'art	3
Conservatoris professionals de música i dansa i extensions	4
Escoles oficials d'idiomes, extensions i ampliacions	8
Total	15
Centres concertats i privats	
Escoles autoritzades de música	2
Escoles autoritzades de dansa	1
Total	3
Total de centres públics	307
Total de centres concertats i privats	122
Total de centres educatius de les Illes Balears	429

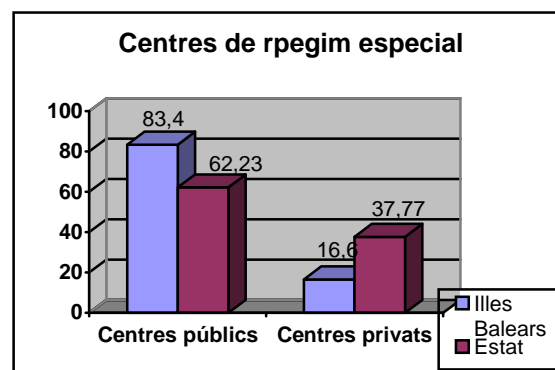
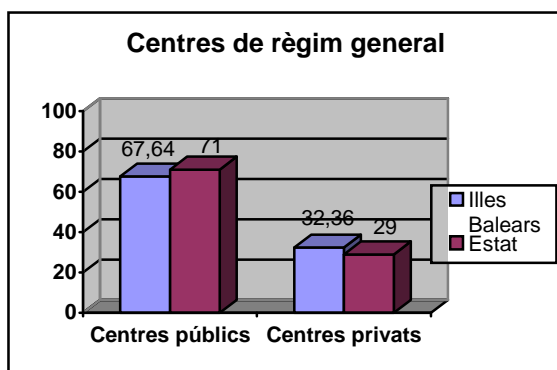


CENTRES ESTRANGERS A LES ILLES BALEARS	
Mallorca	9
Eivissa	2
Total	11

Els centres estrangers a les Illes Balears no formen part, pròpiament, de la xarxa educativa, sinó una entitat diferenciada en tenir de referència el sistema educatiu propi del seu país d'origen, tot i que n'hi ha que també ofereixen, de forma combinada, els estudis propis del sistema educatiu de les Illes Balears.

PERCENTATGE DE CENTRES DE TITULARITAT PÚBLICA, CONCERTADA I PRIVADA PER COMUNITATS AUTÒNOMES I PER RÈGIM D'ESTUDIS ⁸⁸				
Comunitat autònoma	Ensenyament públic		Ensenyament concertat i privat	
	R. general	R. especial	R. general	R. especial
Andalusia	75,88	92,10	24,12	7,90
Aragó	65,80	77,03	34,20	22,97
Astúries	79,29	76,00	20,71	24,00
Illes Balears	67,64	83,40	32,36	16,60
Canàries	84,76	91,55	15,24	8,45
Cantàbria	71,14	27,77	28,86	72,23
Castella i Lleó	74,24	85,10	25,76	14,90
Castella-La Manxa	84,78	84,72	15,22	15,28
Catalunya	66,97	54,92	33,03	45,08
Extremadura	82,22	100	17,78	0
Galícia	79,78	65,11	20,22	34,89
Madrid	51,06	83,68	48,94	16,32
Múrcia	76,77	69,70	23,23	30,30
Navarra	81,10	88,71	18,90	11,29
País Basc	65,28	46,51	34,72	53,49
La Rioja	70,00	87,50	30,00	12,50
València	70,14	24,77	29,86	75,23
Promig	71,00	62,23	29,00	37,77

⁸⁸ Font: Estadísticas de la Educación en España 2006-2007. Ministerio de Educación y Ciencia.



CENTRES D'ENSENYAMENT DE TITULARITAT PÚBLICA⁸⁹

	E. infantil	E. primària	E. infantil i primària	ESO	ESO, batxillerat i cicles formatius	E. especial	Total
Mallorca	6	3	149	8	40	1	207
Menorca	1	0	18	0	7	0	26
Eivissa	0	0	32	1	8	0	41
Formentera	0	0	3	0	1	0	4
Illes Balears	7	3	202	9	56	1	278

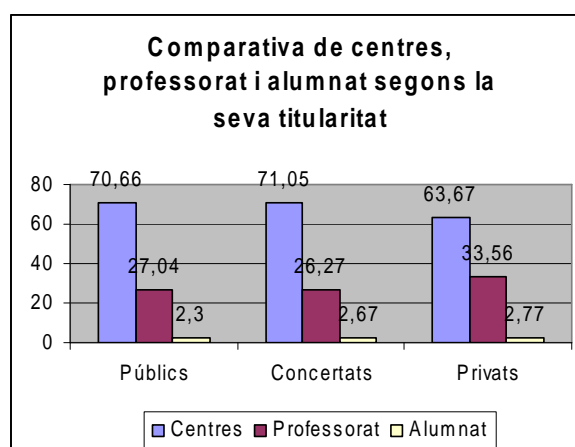
⁸⁹ Font: Oferta educativa a les Illes Balears. Curs 2006-07. Govern de les Illes Balears.

CENTRES D'ENSENYAMENT DE TITULARITAT PRIVADA CONCERTADA⁹⁰

	E. infantil	E. infantil i primària	E. primària i ESO	E. infantil, primària i ESO	E. infantil, primària, ESO, batxillerat i cicles formatius	E. especial	Total
Mallorca	12	7	6	52	11	7	88
Menorca	3	0	2	5	0	0	10
Eivissa	0	0	0	3	2	0	5
Formentera	1	0	0	0	0	0	1
Illes Balears	16	7	8	60	13	7	111

CENTRES D'ENSENYAMENT DE TITULARITAT PRIVADA NO CONCERTADA⁹¹

	E. infantil	E. infantil, primària i ESO	E. infantil, primària, ESO i batxillerat	ESO i batxillerat	Total
Mallorca	1	1	4	0	6
Eivissa	0	0	0	1	1
Illes Balears	1	1	4	1	7

⁹⁰ Idem.⁹¹ Font: Oferta educativa a les Illes Balears. Curs 2006-07. Govern de les Illes Balears.

3.2 Centres amb horari continuat i servei de menjador.⁹²

Centres públics: educació infantil i primària	Centres	Horari continuat		Servei de menjador	
Mallorca	158	130	82,28	123	77,85
Menorca	19	14	73,68	12	63,16
Eivissa	32	31	96,88	3	9,38
Formentera	3	3	100,00	0	0,00
Total	212	178	83,96	138	65,09

La major part dels centres d'educació infantil i primària de les Illes Balears tenen horari continuat, destacant els de les Pitiüses, el 96,88% a Eivissa i el 100% a Formentera, precisament les illes on la comparació entre la jornada continuada i l'oferta de servei de menjador escolar està més descompensada.

Centres públics; educació secundària	Centres	Horari continuat		Horari de vespre	
Mallorca	48	48	100	13	27,08
Menorca	7	7	100	4	57,14
Eivissa	9	9	100	6	66,67
Formentera	1	1	100	1	100,00
Total	65	65	100	24	36,92

Tots els instituts d'educació secundària tenen horari continuat. Són destacables els percentatges d'horari de vespre dels instituts de Menorca, Eivissa i Formentera, amb una oferta que supera el 50% dels centres, on s'imparteixen batxillerat i cicles formatius.

Les dades relatives al servei de menjador no estan reflectides en el quadre perquè a l'*Oferta educativa del curs 2006-07* no surt aquesta informació. Tanmateix existeix constància que hi ha dos centres de secundària de Mallorca que ofereixen aquest servei.

Centres concertats: tots els ensenyaments	Centres	Horari continuat		Servei de menjador	
Mallorca	88	1	1,14	86	97,73
Menorca	10	0	0,00	5	50,00
Eivissa	5	1	20,00	4	80,00
Formentera	1	1	100,00	0	0,00
Total	104	3	2,88	95	91,35

⁹² Font: Oferta educativa a les Illes Balears. Curs 2006-07. Govern de les Illes Balears.

A banda del cas singular de Formentera, crida l'atenció el baix percentatge de centres concertats que tenen jornada escolar continuada, així com l'alta oferta de servei de menjador, sobretot a les illes de Mallorca i d'Eivissa.

Centres privats: tots els ensenyaments	Centres	Horari continuat		Servei de menjador	
Mallorca	6	0	0,00	6	100,00
Menorca	0	0	0,00	0	0,00
Eivissa	1	1	100,00	0	0,00
Total	7	1	14,29	6	85,71

Llevat d'un centre a l'illa d'Eivissa, els centres privats estan concentrats a l'illa de Mallorca. El centre d'Eivissa té horari continuat, mentre la totalitat dels centres privats de Mallorca tenen horari de matí i horabaixa i servei de menjador.

3.3 Unitats d'educació obligatòria per titularitat de centre i per illes⁹³.

Illes Balears	E. públic		E. concertat		E. privat		Total	
E. infantil	880	60,36	470	32,24	108	7,41	1.458	100,00
E. primària	1.714	66,98	791	30,91	54	2,11	2.559	100,00
ESO	1.073	64,79	538	32,49	45	2,72	1.656	100,00
Total	3.667	64,64	1.799	31,71	207	3,65	5.673	100,00

Mallorca	E. públic		E. concertat		E. privat		Total	
E. infantil	657	58,40	393	34,93	75	6,67	1.125	100,00
E. primària	1.294	63,59	687	33,76	54	2,65	2.035	100,00
ESO	794	61,03	470	36,13	37	2,84	1.301	100,00
Total	2.745	61,53	1.550	34,75	166	3,72	4.461	100,00

⁹³ S'inclouen les dades corresponents al 2n cicle d'educació infantil.
Font: Conselleria d'Educació i Cultura.

Menorca	E. públic		E. concertat		E. privat		Total	
E. infantil	90	51,43	52	29,71	33	18,86	175	100,00
E. primària	167	72,93	62	27,07	0	0,00	229	100,00
ESO	112	73,68	40	26,32	0	0,00	152	100,00
Total	369	66,37	154	27,70	33	5,94	556	100,00

Eivissa	E. públic		E. concertat		E. privat		Total	
E. infantil	124	84,93	22	15,07	0	0,00	146	100,00
E. primària	233	84,73	42	15,27	0	0,00	275	100,00
ESO	155	81,15	28	14,66	8	4,19	191	100,00
Total	512	83,66	92	15,03	8	1,31	612	100,00

Formentera	E. públic		E. concertat		E. privat		Total	
E. infantil	9	75,00	3	25,00	0	0,00	12	100,00
E. primària	20	100,00	0	0,00	0	0,00	20	100,00
ESO	12	100,00	0	0,00	0	0,00	12	100,00
Total	41	93,18	3	6,82	0	0,00	44	100,00

3.4 Centres d'educació infantil (1r cicle).⁹⁴

CENTRES MUNICIPALS RECONEGUTS							
				Horari continuat		Menjador	
Mallorca	Palma	6	25	4	16,00	5	20,00
	Part forana	19					
Menorca			4	0	0,00	0	0,00
Total			29	4	13,79	5	17,24

⁹⁴ Font: Conselleria d'Educació i Cultura.

CENTRES D'EDUCACIÓ INFANTIL PRIVATS RECONEGUTS			
Mallorca	Palma	14	22
	Part forana	8	
Menorca		9	9
Total			31

ANYS DE RECONeixEMENT DELS CENTRES PRIVATS D'EDUCACIÓ INFANTIL						
		1990/95	1996/00	2001/05	2006/07	Total
Mallorca	Palma	1	5	6	2	14
	Part forana	2	3	2	1	8
Menorca		4	4	1	0	9
Total		7	12	9	3	31

3.5 Educació permanent de persones adultes.⁹⁵

CENTRES D'EDUCACIÓ PERMANENT DE PERSONES ADULTES			
	Públics		Privats
	CEPA	IES ⁹⁶	
Mallorca	11	7	1
Menorca	2	1	0
Eivissa	1	1	0
Formentera	0	0	0
Total	14	9	1
Illes Balears	23		1

NOMBRE DE CENTRES QUE IMPARTEIXEN DIFERENTS ESPECIALITATS ALS CENTRES D'EDUCACIÓ PERMANENT DE PERSONES ADULTES			
	Mallorca	Menorca	Eivissa
Ensenyaments inicials	11	2	1
ESPA	11	2	1
Accés CFGM	11	2	1
Accés CFGS	10	2	1
Accés UIB	9	2	1
Català	11	2	1
Castellà	11	2	1
Idiomes	11	2	1
Informàtica	9	2	1
ESPA a distància	1	1	0
Cicles formatius	3	1	0
ESO	3	0	0
ESO a distància	1	0	1
Batxillerat	3	0	0
Batxillerat a distància	1	1	1

⁹⁵ Font: Oferta educativa de les Illes Balears. Curs 2006-2007. Govern de les Illes Balears.

⁹⁶ Els estudis s'imparteixen en els instituts d'educació secundària.

3.6 Centres d'educació especial.⁹⁷

Mallorca	Centres	Modalitats d'ensenyament			Horari continuat		Servei de menjador	
		EI	EB	TVA				
Públics	1	0	1		1	100,00		
Concertats	7	7			7	100,00	7	100,00
Total	8	7	1	12,50	8	100,00	7	87,50

Els centres d'educació especial es concentren a l'illa de Mallorca i en la seva majoria són centres concertats. Els ensenyaments que s'hi imparteixen i que estan especificats en sigles són: educació infantil (EI), ensenyament bàsic (EB) i transició a la vida adulta (TVA).

Les aules substitutòries de centres específics tenen alumnes de NEE que no es beneficien de l'escolarització ordinària, però que reben una atenció directa i un suport educatiu molt especialitzat. El tutor o tutora és un mestre PT que atén de 3 a 8 alumnes segons la discapacitat i estan dotades d'un auxiliar tècnic educatiu (ATE). L'alumnat rep el nivell educatiu corresponent d'acord amb la seva edat: educació infantil (de 3 a 6 anys), educació bàsica (de 6 a 16 anys) i transició a la vida adulta (de 16 a 20 anys).

AULES SUBSTITUTÒRIES DE CENTRES ESPECÍFICS (ASCE) ⁹⁸								
Curs 2005/06	Aules per titularitat de centre				Nombre d'alumnes			
	Públics	Concertats	Privats	Total	C.Pub	C.Con	C.Priv	Total
Mallorca	7	9	1	17	33	73	3	109
Menorca	3			3	17			17
Eivissa	10			10	52			52
Illes Balears	20	9	1	30	102	73	3	178

AULES SUBSTITUTÒRIES DE CENTRES ESPECÍFICS (ASCE)								
Curs 2006/07	Aules per titularitat de centre				Nombre d'alumnes			
	Públics	Concertats	Privats	Total	C.Pub	C.Con	C.Priv	Total
Mallorca	7	10	1	18	38	56	10	104
Menorca	4			4	19			19
Eivissa	11			11	50			50
Formentera	1			1	6			6
Illes Balears	23	10	1	34	113	56	10	179

⁹⁷ Font: Oferta educativa de les Illes Balears. Curs 2006-2007. Govern de les Illes Balears.

⁹⁸ Font: Conselleria d'Educació i Cultura. Direcció General d'Innovació i de Formació del Professorat.

De les dades anteriors es desprèn que del curs 2005/06 al 2006/07 han augmentat les aules ASCE al conjunt de les Illes Balears, però ha disminuït lleugerament el nombre d'alumnat atès.

3.7 Centres amb programes amb llengua estrangera.

Programa de Seccions Europees per idioma				
	Anglès	Francès	Alemany	Total
Educació primària	20	0	0	20
Educació secundària	19	7	1	23

Programa de Trilingüisme			
Illes Balears	Centres públics	Centres concertats	Total
Educació primària	6	21	27

Programa d'Aprenentatge Permanent		
	Comenius	Grundtvig
Visites preparatòries	4	1
Associacions multilaterals	19	
Acollida d'ajudants	5	
Associacions d'aprenentatge		1
Formació del personal educatiu	26	4

3.8 Escoles d'art.

ESCOLES D'ART		
	Especialitats	Alumnat
Escola Superior de Disseny de les Illes Balears	Ceràmica artística	2
	Edició d'art	5
	Fotografia artística	33
	Il·lustració	59
	Joieria artística	27
	Total	126
Escola d'Art de Menorca	Joieria artística	15
	Autoedició	13
	Total	28
Escola d'Art d'Eivissa	Ebenisteria	15
	Forja	
	Modelisme	57
	Moblament	
	Total	72
Total Illes Balears		226

3.9 Escoles oficials d'idiomes.⁹⁹

OFERTA DE LES ESCOLES OFICIALS D'IDIOMES I LES SEVES AMPLIACIONS									
	Alemany	Anglès	Àrab	Català	Castellà	Francès	Italià	Rus	Anglès a distància
Palma	x	x	x	x	x	x	x	x	x
Inca	x	x		x					x
Manacor	x	x				x			x
Calvià	x	x		x					
Maó	x	x		x		x			x
Ciutadella	x	x							
Eivissa	x	x		x	x	x	x		x
Formentera	x	x							

Ciutadella i Formentera són ampliacions de les escoles oficials d'idiomes de Maó i Eivissa, respectivament. L'oferta d'alemany i anglès és general a totes les escoles.

3.10 Equips d'Orientació Educativa i Psicopedagògica i Equips d'Atenció Primerenca.¹⁰⁰

EQUIPS	N. d'escoles	Nombre. total d'alumnes	N. total d'alumnes diagnosticats	% del total d'alumnes	Professionals
EOEP Palma 1	77	23.860	1.050	4,40	19
EOEP Palma 2	77	24.217	728	3,01	13
EOEP Inca	47	11.131	500	4,49	16,5
EOEP Manacor	46	12.122	257	2,12	18,5
EOEP Menorca	26	7.329	338	4,61	8
EOEP Eivissa i Formentera	41	9.239	151	1,63	12
EAP Palma	42	2.483	105	4,23	10
EAP Inca	Dades incloses en EOEP Inca				
EAP Manacor	Dades incloses en EOEP Manacor				
EAP Menorca	23	Sense dades			9
EAP Eivissa i Formentera	28	Sense dades			7
Total	407	91.178	3.129	3,43	122

⁹⁹ Font: Conselleria d'Educació i Cultura. Direcció General de Planificació i Centres,

¹⁰⁰ Font: Direcció General d'Innovació, Ordenació i Inspecció. Conselleria d'Educació i Cultura.

En els equips de Palma hi incideixen els casos d'alumnes diagnosticats dels centres d'educació especial.

Dependents d'aquestes unitats existeixen subseus territorials pensades per oferir un servei més proper als centres educatius.

EOEP Palma 2: Tramuntana i Ponent

EOEP Manacor: Campos

EOEP Menorca: Ciutadella

EOEP d'Eivissa: Formentera

Les diferències entre els EOEP pel que fa al nombre d'alumnes diagnosticats de NEE són degudes, fonamentalment, als diferents criteris de catalogació. Aquesta situació desigual ha provocat diferències significatives pel que fa a la dotació de recursos, especialment professorat PT i AL.

3.11 Equips de suport a l'ensenyament de la llengua catalana.¹⁰¹

CENTRES D'EDUCACIÓ INFANTIL I PRIMÀRIA RECEPTORS DE SUPORT I PERSONAL DOCENT ADSCRIT ALS EQUIPS							
Equips	Centres						Personal docent adscrit
	Públics		Concertats		Total		
Palma	66		22		88		12
Manacor	21		0		21		4
Inca	11		3		14		2
Total Mallorca	98		25		123		18
Mallorca	98	62,03	25	28,41	123	50,00	18
Menorca	18	94,74	7	70,00	25	86,21	1
Eivissa	26	81,25	0	0,00	26	70,27	4
Formentera	2	66,67	0	0,00	2	50,00	
Totals	144	71,29	32	28,83	176	56,23	23

La major part dels centres públics d'educació infantil i primària de Menorca reben ajuda de l'Equip de suport a l'ensenyament de la llengua catalana, i a Eivissa el treball de l'Equip també arriba a més del 80% dels centres. És a Mallorca i a Formentera on el percentatge d'intervenció en centres públics està per sota de la mitjana.

Als centres concertats d'educació infantil i primària hi destaca l'alt percentatge dels que reben suport a Menorca, mentre que a les illes Pitiüses cap centre és objecte d'aquest tipus de suport.

¹⁰¹ Font: Conselleria d'Educació i Cultura. Direcció General d'Administració, Ordenació i Inspecció Educatives.

3.12 Camps d'aprenentatge.

CAMPS D'APRENTATGE DE LES ILLES BALEARS	
Son Ferriol	Mallorca
Es Palmer	
Orient	
Es Pinaret	Menorca
Far de Cavalleria	
Sa Cala	Eivissa
Es Pinaret	Formentera

Els camps d'aprenentatge són serveis que ofereixen al professorat i a l'alumnat la possibilitat de realitzar estades en medis singulars. Les seves finalitats són treballar objectius i continguts del currículum relatiu, especialment, a l'educació ambiental i agricultura ecològica.

3.13 La llengua catalana a educació infantil i primària.¹⁰²

La llengua catalana a educació infantil i primària (2002/03)	Totes les àrees en llengua catalana a tots els nivells	Totes les àrees en llengua catalana a més del 50% dels nivells i a la resta s'acompleixen els mínims	Totes les àrees en llengua catalana a menys del 50% dels nivells i a la resta s'acompleixen els mínims	Acompleixen els mínims impartint en llengua catalana el 100% de les àrees obligatòries	Totals
Centres públics	138	26	22	12	198
	69,70	13,10	11,10	6,10	100,00
Centres concertats	41	3	22	39	105
	39,00	2,90	21,00	37,10	100,00
Centres privats	2	0	0	4	6
	33,30	0,00	0,00	66,70	100,00
Totals	181	29	44	55	309
	58,60	9,40	14,20	17,80	100,00

Es difícil fer valoracions d'aquestes dades perquè corresponen al curs escolar 2002/03. No hi ha dades referents a ESO, batxillerat i cicles formatius. Aquest procés no quedà aturat aquest curs i és contrastable que ha anat avançant.

¹⁰² Dades relatives al curs 2002/03. Font: Servei d'Inspecció Educativa.

3.14 Equipaments informàtics i noves tecnologies.¹⁰³

EQUIPAMENTS DELS CENTRES DE LES ILLES BALEARS				
Equipament	Centres públics	Centres concertats	Centres privats	Total
Ordinadors operatius	10.016	3.414	364	13.794
Ordinadors per a l'alumnat	6.633	2.387	237	9.257
Pissarres interactives	177	70	1	248
Internet	266	89	7	362
Pàgina web	132	58	7	197
Webcam o videoconferència	49	34	4	87

D'acord amb les dades anteriors, disposen de connexió a Internet el 96,02% dels centres públics, el 83,96% dels concertats i el 100% dels privats. De pàgines web en disposen el 54,71% dels centres concertats, el 47,65% dels públics i el 29,16% dels privats. Quant a webcam o videoconferència, el 32,07% dels centres concertats en tenen, mentre que els centres públics i privats sols arriben al 17,68% i 16,66%, respectivament.

MATERIAL PER ALUMNE A LES ILLES BALEARS				
Material	Centres públics	Centres concertats	Centres privats	Promig
Alumnat	93.971	49.559	4.040	
Ordinadors per 100 alumnes	7,1	4,8	5,9	6,3
Pissarres interactives per 100 alumnes	0,2	0,1	0,02	0,2

Es presenten diferències en el nombre d'ordinadors operatius per a l'alumnat segons la titularitat del centre, essent en els centres públics on es presenta un nombre més alt d'alumnat per cada ordinador disponible. Quant a les pissarres interactives, encara n'hi ha poques i el nombre d'alumnes que poden disposar-ne és excessivament alt, especialment als centres privats.

¹⁰³ Font: Conselleria d'Educació i Cultura.

3.15 Eleccions als consells escolars.¹⁰⁴

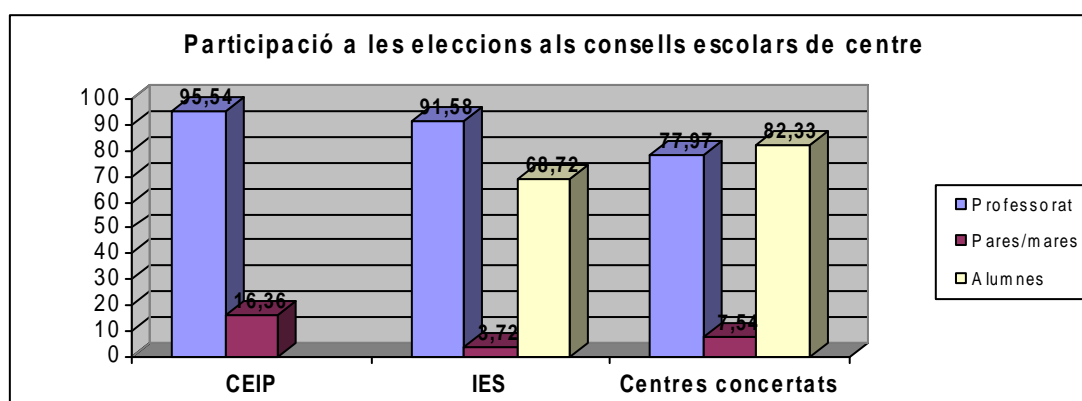
Els centres que havien de renovar el seu consell escolar el curs 2006/07 van ésser 300: 221 a l'ensenyament públic (177 a centres d'educació infantil i primària i 44 a instituts d'educació secundària) i 79 al concertat.

Ensenyament públic	Vacants	Candidats	Cens	Votants	% participació
Centres d'educació infantil i primària: 177					
Professorat	137	284	717	685	95,54
Pares/Mares	103	179	12.050	1.971	16,36
Instituts d'educació secundària: 44					
Professorat	252	317	3.516	3.220	91,58
Pares/Mares	88	124	41.283	1.536	3,72
Alumnat	130	247	26.903	18.488	68,72

El baix nivell de participació dels pares/mares d'alumnes és especialment remarcable en el cas dels instituts d'educació secundària. El nombre de candidats és clarament insuficient, perquè ni tan sols pot cobrir les places dels candidats suplents.

Ensenyament concertat	Vacants	Candidats	Cens	Votants	% participació
Centres concertats: 79					
Professorat	291	425	2.723	2.123	77,97
Pares/Mares	252	300	53.810	4.059	7,54
Alumnat	137	385	13.950	11.485	82,33

El nivell de participació dels pares/mares d'alumnes en centres concertats està en la mateixa línia que la dels centres públics.



¹⁰⁴ Font: Conselleria d'Educació i Cultura.

3.16 Associacions de pares i mares d'alumnes.¹⁰⁵

No hi ha dades actualitzades, les darreres disponibles són de l'any 2004. En un centre hi pot haver més d'una associació de pares/mares, per la qual cosa comparar aquesta estadística amb el nombre de centres educatius podria donar lloc a equívocs i més tenint present que el cens d'associacions és del 2004 i l'estadística de centres educatius del 2006. Tanmateix, amb la dada que el 2004 hi havia registrades 455 associacions de pares/mares d'alumnes, es pot deduir que gairebé tots els centres, inclosos els d'educació infantil-1, compten amb una associació.

ASSOCIACIONS DE PARES I MARES D'ALUMNES	
Centres	Nombre
Col·legis públics d'educació infantil i primària	206
Escoles d'educació infantil	30
Centres d'educació infantil	33
Instituts d'educació secundària	62
Centres d'educació especial	6
Centres concertats	107
Centres privats	4
Escoles d'art	3
Centres de formació professional	3
Conservatoris professionals de música i dansa	1
Total	455

¹⁰⁵ Font: Conselleria d'Educació i Cultura.

3.17 Conclusions.

1. Ensenyaments de règim general: L'oferta en centres públics està per sota de la mitjana estatal, mentre que la d'ensenyaments de règim especial està per sobre.
2. Centres d'educació especial: Els centres, tant de titularitat pública com de privada concertada, es concentren a Mallorca.
3. Jornada continuada: La jornada continuada a l'horari escolar està implantada a la majoria dels centres públics de les Illes Balears. Els centres privats (concertats o no) opten per la jornada dividida. Als instituts d'educació secundària de les Illes Balears l'ensenyament obligatori i postobligatori es fa en horari de matí; els instituts que tenen horari de vespre imparteixen cicles formatius de grau mitjà i superior, i batxillerat per a adults. L'horari escolar no té conseqüències en l'oferta del servei de menjador escolar en els centres públics, concertats o privats d'educació infantil i primària. On hi ha una manca d'oferta és en els centres públics d'educació secundària.
4. Equips de suport a la llengua catalana: Crida l'atenció que amb un únic membre adscrit a l'equip de Menorca es pugui intervenir en la majoria de centres, encara que això podria ser degut a l'arrelament de l'ensenyament de la llengua catalana a l'illa de Menorca.
5. Ensenyament en llengua catalana: D'acord amb les dades obtingudes, corresponents al curs 2002-03, l'ensenyament en llengua catalana en les etapes d'educació infantil i primària a les Illes Balears aconsegueix amb els mínims legiscats. A més, un 69.7% de centres de titularitat pública i un 39% de titularitat privada concertada imparteixen, d'acord amb la legislació vigent, totes les àrees en llengua catalana.
6. Educació infantil (1r cicle): Tot i no ser una etapa obligatòria, és significatiu el baix nombre de centres privats d'educació infantil de 1r cicle que compten amb el reconeixement de la Conselleria d'Educació i Cultura.
7. Consells escolars de centre: La participació dels diferents sectors de la comunitat educativa en les eleccions als consells escolars destaca per baixa en el sector de pares i mares d'alumnes, sense distinció de titularitat de centre. L'alta participació de l'alumnat contrasta amb la manca d'associacions d'alumnes en funcionament, que podrien ésser una excel·lent plataforma per a la participació de forma continuada en activitats i en la dinàmica dels centres. En la majoria de centres existeix almenys una associació de pares/mares d'alumnes.

3.18 Recomanacions.

1. Elaborar un mapa escolar consensuat amb els sectors de la comunitat educativa capaç d'anar cobrint les necessitats a mitjà i llarg termini. Aquesta previsió hauria de tenir en compte el repartiment equitatiu de l'alumnat nouvingut, el de NEE i el de compensació educativa. Caldria que aquesta actuació comptàs amb la col·laboració institucional de les administracions implicades.

2. Elaborar plans d'infraestructures educatives públiques, de caràcter anual o biennal, adaptats a les característiques territorials de les nostres illes, per resoldre el dèficit heretat i el fort creixement demogràfic, eliminant les situacions extraordinàries d'aules prefabricades, espais sobreexplotats i contínues ampliacions. Aquests plans han de tenir compromisos pressupostaris i temporals concrets per poder ésser avaluat el seu grau d'acompliment per la comunitat educativa.

3. Prioritzar la construcció de centres d'educació infantil i primària de tamany mitjà. Pel que fa als centres d'educació secundària, s'hauria d'optar per instituts de dimensions moderades perquè ofereixen un millor funcionament, més participació i més facilitats per desenvolupar processos educatius. Seria recomanable que els nous centres públics es dissenyassin com a models integrals de les diferents etapes educatives, d'acord amb les necessitats de cada zona geogràfica.

4. Una part significativa dels edificis actuals presenten deficiències estructurals que han de menester actuacions de millores i condicionament, o fins i tot intervencions de més entitat. Caldria fer un cens dels centres que es troben en aquestes condicions, per tal d'elaborar un pla de millora dels edificis escolars complementari al pla de construcció de nous centres.

5. Ampliar l'oferta educativa de les escoles oficials d'idiomes, amb idiomes que siguin d'interès per a la població, tant a nivell social, cultural o econòmic, com puguin ésser el gallec, el basc i el xinès. Fer extensible a Menorca i Eivissa els estudis d'àrab i rus que actualment sols es poden cursar a Mallorca. Així mateix, ampliar l'oferta de places especialment a aquelles escoles on hi ha gran demanda.

Cap de les escoles oficials d'idiomes aconsegueix les condicions d'espais adients per a la implantació i correcta posada en marxa del nou currículum d'idiomes. La gran majoria estan ubicades a instituts d'educació secundària, per la qual cosa s'haurien de construir o adaptar edificis propis per a cadascuna d'elles, per poder comptar amb els recursos i els espais adients i poder oferir un ensenyament de qualitat, adequat a la nova realitat que estableix el nou currículum.

6. Per tal de garantir la igualtat entre tot l'alumnat i els centres, es recomana que es prenguin les mesures adients perquè els EOEP adoptin criteris unificats per elaborar els dictàmens de l'alumnat NESE.

7. És necessari fomentar el concepte d'escola inclusiva, impulsant la plena integració dins les aules ordinàries dels alumnes de NEE, tant als centres públics com als concertats, procurant una distribució equilibrada de la matrícula.

8. Aprofitar o, si cal, ampliar la xarxa de transport escolar existent a l'ensenyament obligatori per donar servei a l'alumnat d'educació infantil i d'ensenyaments postobligatoris. Així mateix s'hauria de garantir el servei de transport escolar a l'alumnat resident en zones rurals o en nuclis disseminats de població.

9. Realitzar inversions de manteniment i millora de les infraestructures dels centres d'educació de persones adultes, en nous centres, edificis propis i manteniment i millora.

10. S'haurien de realitzar activitats de formació dirigides a tots els sectors educatius per fomentar la seva implicació i participació en els consells escolars. Elaborar un programa dirigit al foment de la participació dels pares i mares en les eleccions als consells escolars de centre. Igualment, elaborar un programa dirigit al foment de les associacions d'alumnes i la recuperació del funcionament de les seves federacions, amb la participació de les conselleries implicades.

11. Millorar les pàgines web dels centres públics i estimular el seu ús i la participació de tots els sectors educatius en la informació que ofereixen.

12. Dotar tots els centres educatius públics de la nostra comunitat dels sistemes adients per poder tenir accés a Internet, amb independència de la ubicació. Reduir, com a mínim a la meitat, el percentatge d'alumnes per ordinador.

13. Promoure un model de centres d'educació infantil sota la forma d'empresa cooperativa de treball associat, per les seves especials característiques d'autoocupació.

14. Cal que hi hagi programes d'acollida lingüística i cultural (PALIC) a tots els centres, i servei de suport a l'ensenyament en català als instituts d'educació secundària.